

PROGNOZA ODDZIAŁYWANIA NA ŚRODOWISKO

PROJEKTU MIEJSCOWEGO PLANU ZAGOSPODAROWANIA PRZESTRZENNEGO TERENU POŁOŻONEGO W BRZEZIU

Spis treści:

1. INFORMACJE O ZAWARTOŚCI, GŁÓWNYCH CELACH PROJEKTOWANEGO DOKUMENTU ORAZ JEGO POWIĄZANIACH Z INNYMI DOKUMENTAMI	3
2. INFORMACJE O METODACH ZASTOSOWANYCH PRZY SPORZĄDZENIU PROGNOZY	7
3. PROPOZYCJE DOTYCZĄCE PRZEWIDYWANYCH METOD ANALIZY SKUTKÓW REALIZACJI POSTANOWIEŃ PROJEKTOWANEGO DOKUMENTU ORAZ CZĘSTOTLIWOŚCI JEJ PRZEPROWADZANIA	8
4. INFORMACJE O MOŻLIWYM TRANSGRANICZNYM ODDZIAŁYWANIU NA ŚRODOWISKO	8
5. ISTNIEJĄCY STAN ŚRODOWISKA ORAZ POTENCJALNE ZMIANY TEGO STANU W PRZYPADKU BRAKU REALIZACJI PROJEKTU PLANU	9
5.1. Położenie geograficzne i struktura społeczno-gospodarcza	9
5.2. Charakterystyka środowiska przyrodniczego gminy Gostyń	9
5.3. Istniejący stan środowiska oraz potencjalne zmiany tego stanu w przypadku braku realizacji projektowanego dokumentu	21
6. ISTNIEJĄCE PROBLEMY OCHRONY ŚRODOWISKA ISTOTNE Z PUNKTU WIDZENIA REALIZACJI PROJEKTOWANEGO DOKUMENTU, W SZCZEGÓLNOŚCI DOTYCZĄCE OBSZARÓW PODLEGAJĄCYCH OCHRONIE NA PODSTAWIE USTAWY Z DNIA 16 KWIEŃNIA 2004 R. O OCHRONIE PRZYRODY	25
7. WPŁYW NA CELE OCHRONY ŚRODOWISKA USTANOWIONE NA SZCZEBLU MIĘDZYNARODOWYM, WSPÓLNOTOWYM I KRAJOWYM, ISTOTNE Z PUNKTU WIDZENIA PROJEKTOWANEGO DOKUMENTU, ORAZ SPOSOBY, W JAKICH TE CELE I INNE PROBLEMY OCHRONY ŚRODOWISKA ZOSTAŁY UWZGLĘDNIONE PODCZAS OPRACOWYWANIA DOKUMENTU	26
8. PRZEWIDYWANE ZNACZĄCE ODDZIAŁYWANIE NA ŚRODOWISKO I JEGO ELEMENTY	28
8.1. Wpływ na różnorodność biologiczną, faunę i florę	28
8.2. Wpływ na ludzi	29
8.3. Wpływ na wody powierzchniowe i podziemne	30
8.4. Wpływ na klimat, powietrze i klimat akustyczny	31
8.5. Wpływ na powierzchnię ziemi	33
8.6. Wpływ na krajobraz	33
8.7. Wpływ na zasoby naturalne	33
8.8. Wpływ na zabytki	34
8.9. Wpływ na dobra materialne	34
8.10. Wpływ na zależności między elementami środowiska i między oddziaływaniami na te elementy	35
8.11. Przewidywane oddziaływanie na cele i przedmiot ochrony obszaru Natura 2000 oraz integralność tego obszaru	35
9. PROPOZYCJE ROZWIĄZAŃ ZAPOBIEGAWCZYCH I KOMPENSACYJNYCH NEGATYWNYCH ODDZIAŁYWAŃ NA ŚRODOWISKO, MOGĄCYCH BYĆ REZULTATEM REALIZACJI PROJEKTOWANEGO DOKUMENTU, W SZCZEGÓLNOŚCI NA CELE I PRZEDMIOT OCHRONY OBSZARU NATURA 2000 ORAZ INTEGRALNOŚĆ TEGO OBSZARU	35
10. ROZWIĄZANIA ALTERNATYWNE DO ROZWIĄZAŃ ZAWARTYCH W PROJEKTOWANYM DOKUMENCIE BIORĄC POD UWAGĘ CELE I GEOGRAFICZNY ZASIĘG DOKUMENTU ORAZ CELE I PRZEDMIOT OCHRONY OBSZARU NATURA 2000	35
11. STRESZCZENIE W JĘZYKU NIESPECJALISTYCZNYM	36

Załącznik nr 1:

Oświadczenie do prognozy oddziaływania na środowisko projektu Miejscowego planu zagospodarowania przestrzennego terenu położonego w Brzeziu.

1. INFORMACJE O ZAWARTOŚCI, GŁÓWNYCH CELACH PROJEKTOWANEGO DOKUMENTU ORAZ JEGO POWIĄZANIACH Z INNYMI DOKUMENTAMI

Przedmiotem oceny zawartej w niniejszej prognozie są ustalenia projektu miejscowego planu zagospodarowania przestrzennego terenu położonego w Brzeziu, zwanego dalej „planem”. Omawiany projekt planu zawiera ustalenia, o których mowa w art. 15 ust. 2 ustawy o planowaniu i zagospodarowaniu przestrzennym (Dz. U. z 2018 r. poz. 1945 z późniejszymi zmianami).

Na terenie objętym projektem planu obowiązują ustalenia miejscowego planu zagospodarowania przestrzennego obszaru położonego w Brzeziu (uchwała nr XVII/269/12 Rady Miejskiej w Gostyniu z dnia 27 kwietnia 2012 r.).

Ryc. 1. Obszar objęty projektem planu na tle obowiązującego miejscowego planu



W obowiązującym planie zagospodarowania przestrzennego teren objęty uchwałą przeznaczony został pod zabudowę mieszkaniową jednorodziną wraz zabudową usługową oraz pod teren rolniczy. Ustalenie rolniczego przeznaczenia wynikało z wyznaczonego wówczas kierunku zagospodarowania w Studium uwarunkowań i kierunków zagospodarowania przestrzennego miasta i gminy Gostyń. Na południe, północ i zachód od terenu rolnego powstaje zabudowa mieszkaniowa. Sporządzenie miejscowego planu, który

zmieni dotychczasowe przeznaczenie z terenu rolniczego na teren zabudowy mieszkaniowej jednorodzinnej oraz zabudowy usługowej spowoduje ujednoczenie charakteru tego terenu.

W uchwalonej w 2017 r. zmianie Studium uwarunkowań i kierunków zagospodarowania przestrzennego dla przedmiotowego terenu wskazano rozwój budownictwa mieszkaniowego ekstensywnego tj. takiego, w których dominuje zabudowa mieszkaniowa jednorodzinna z dopuszczeniem lokalizacji usług towarzyszących. Proponowane przeznaczenie nie naruszy ustaleń obowiązującego Studium.

Ryc. 2. Wyrys ze Studium uwarunkowań i kierunków zagospodarowania przestrzennego miasta i gminy Gostyń



Przedmiotem ustaleń projektu planu są:

- teren zabudowy mieszkaniowo-usługowej, oznaczony na rysunku planu symbolem MN/U;
- teren drogi publicznej dojazdowej, oznaczony na rysunku planu symbolem KDD.

W projekcie planu wprowadzone zostały m.in. poniższe zapisy:

W zakresie zasad ochrony i kształtowania ładu przestrzennego ustala się:

- nakaz sytuowania budynków i wiat z uwzględnieniem wyznaczonych na rysunku planu nieprzekraczalnych linii zabudowy;
- dopuszczenie lokalizacji dojazdów, dojazdów;
- dla istniejącej zabudowy dopuszczenie:
- rozbiórki, przebudowy,
- rozbudowy, nadbudowy z zachowaniem ustaleń planu, o ile dalsze przepisy uchwały nie stanowią inaczej;
- zasady wydzielania nowych działek budowlanych, ustalone w planie, nie dotyczą wydzielania działek pod dojeżdżalnię, dojeżdżalnię, pod obiekty infrastruktury technicznej i w celu regulacji granic między sąsiadującymi nieruchomościami;
- zakaz stosowania blachy falistej jako materiału elewacji budynków;

- dopuszczenie lokalizacji tablic i urządzeń reklamowych, szyldów oraz tablic informacyjnych, z uwzględnieniem przepisów odrębnych.

W zakresie zasad ochrony środowiska, przyrody i krajobrazu kulturowego projekt planu ustala:

- nakaz, aby oddziaływanie z instalacji związanych z przeznaczeniem terenu nie powodowało przekroczenia standardów jakości środowiska poza terenem do którego prowadzący instalację ma tytuł prawny, z uwzględnieniem przepisów odrębnych;
- zakaz lokalizacji przedsięwzięć mogących zawsze znacząco oraz potencjalnie znacząco oddziaływać na środowisko z dopuszczeniem inwestycji celu publicznego;
- nakaz ochrony wód podziemnych, ze względu na położenie w granicach Głównego Zbiornika Wód Podziemnych nr 308 – Zbiornik międzymorenowy rzeki Kania, poprzez zagospodarowanie ścieków zgodnie z § 14 pkt 4, 5 oraz z uwzględnieniem przepisów odrębnych;
- w zakresie ochrony przed hałasem teren zabudowy mieszkaniowo-usługowej, oznaczony na rysunku planu symbolem MN/U, kwalifikowany jest jako teren mieszkaniowo-usługowy, zgodnie z przepisami odrębnymi.

Zgodnie z ustawą z dnia 3 października 2008 r. o udostępnianiu informacji o środowisku i jego ochronie, udziale społeczeństwa w ochronie środowiska oraz o ocenach oddziaływania na środowisko (Dz. U. 2018 r. poz. 2081) prognoza oddziaływania na środowisko:

1) zawiera:

- a) informacje o zawartości, głównych celach projektowanego dokumentu oraz jego powiązaniach z innymi dokumentami,
- b) informacje o metodach zastosowanych przy sporządzaniu prognozy,
- c) propozycje dotyczące przewidywanych metod analizy skutków realizacji postanowień projektowanego dokumentu oraz częstotliwości jej przeprowadzania,
- d) informacje o możliwym transgranicznym oddziaływaniu na środowisko,
- e) streszczenie sporządzone w języku niespecjalistycznym;

2) określa, analizuje i ocenia:

- a) istniejący stan środowiska oraz potencjalne zmiany tego stanu w przypadku braku realizacji projektowanego dokumentu,
- b) stan środowiska na obszarach objętych przewidywanym znaczącym oddziaływaniem,
- c) istniejące problemy ochrony środowiska istotne z punktu widzenia realizacji projektowanego dokumentu, w szczególności dotyczące obszarów podlegających ochronie na podstawie ustawy z dnia 16 kwietnia 2004 r. o ochronie przyrody,
- d) cele ochrony środowiska ustanowione na szczeblu międzynarodowym, wspólnotowym i krajowym, istotne z punktu widzenia projektowanego dokumentu, oraz sposoby, w jakich te cele i inne problemy środowiska zostały uwzględnione podczas opracowywania dokumentu,
- e) przewidywane znaczące oddziaływania, w tym oddziaływania bezpośrednie, pośrednie, wtórne, skumulowane, krótkoterminowe, średnioterminowe i długoterminowe, stałe i chwilowe oraz pozytywne i negatywne, na cele i przedmiot ochrony obszaru Natura 2000 oraz integralność tego obszaru, a także na środowisko, a w szczególności na: różnorodność biologiczną, ludzi, zwierzęta, rośliny, wodę, powietrze, powierzchnię ziemi, krajobraz, klimat, zasoby naturalne, zabytki, dobra materialne z uwzględnieniem zależności między tymi elementami środowiska i między oddziaływaniami na te elementy;

3) przedstawia:

- a) rozwiązania mające na celu zapobieganie, ograniczanie lub kompensację przyrodniczą negatywnych oddziaływań na środowisko, mogących być rezultatem realizacji projektowanego dokumentu, w szczególności na cele i przedmiot ochrony obszaru Natura 2000 oraz integralność tego obszaru,
- b) biorąc pod uwagę cele i geograficzny zasięg dokumentu oraz cele i przedmiot ochrony obszaru Natura 2000 oraz integralność tego obszaru – rozwiązania alternatywne do rozwiązań zawartych w projektowanym dokumencie wraz z uzasadnieniem ich wyboru oraz opis metod dokonania oceny prowadzącej do tego wyboru albo wyjaśnienie braku rozwiązań alternatywnych, w tym wskazania napotkanych trudności wynikających z niedostatków techniki lub luk we współczesnej wiedzy

W projekcie planu uwzględnia się również cele przedstawione m.in. w poniższych dokumentach:

- a) Strategia Rozwoju Województwa Wielkopolskiego za jeden z celów obiera utrzymanie obecnego stanu środowiska na poziomie gwarantującym następnym pokoleniom korzystanie z niego w stopniu równym, w jakim korzysta pokolenie obecne, zgodnie z zasadą zrównoważonego rozwoju. Szczególnego znaczenia nabiera z jednej strony korzystanie z zasobów w sposób racjonalny, a z drugiej, korzystanie przyczyniające się do rozwoju. Realizacja tego celu powinna odbywać się przy minimalizowaniu negatywnego wpływu działalności gospodarczej na środowisko:
 - Zapisy planu są zgodne z zapisami tych dokumentów w kwestiach ochrony przyrody oraz poprawy jakości środowiska i bezpieczeństwa ekologicznego poprzez uwzględnienie wyników monitoringu środowiska, ustaleń dotyczących ochrony powietrza i środowiska przed hałasem i przyjętych zasad dotyczących kształtowania ładu przestrzennego.
- b) Plan zagospodarowania przestrzennego województwa wielkopolskiego, gdzie do najważniejszych kwestii związanych z ochroną przyrody należą:
 - ochrona przyrody i przywracanie walorów środowiskowych ustalenia w zakresie ograniczenia lokalizacji przedsięwzięć mogących zawsze i potencjalnie znacząco oddziaływać na środowisko, wymagania dotyczące przyłączenia do odpowiednich sieci infrastruktury technicznej oraz w zakresie eksploatacji instalacji, w których następuje spalanie paliw dla celów grzewczych, stosowanie ograniczeń lub zakazów zgodnie z przepisami odrębnymi – ograniczenie antropopresji;
 - zachowanie, wzbogacanie lub odtwarzanie różnorodności biologicznej i krajobrazowej określenie udziału powierzchni terenu biologicznie czynnego;
 - racjonalne wykorzystanie złóż kopalin nie dotyczy;
 - zagospodarowanie obszarów narażonych na niebezpieczeństwo powodzi nie dotyczy.

Prognoza została wykonana także w powiązaniu z Programem Ochrony Środowiska dla Gminy Gostyń na lata 2016-2020 z perspektywą na lata 2021-2024 roku oraz Planem Gospodarki Niskoemisyjnej dla Gminy Gostyń.

W prognozie oddziaływania na środowisko uwzględnia się także informacje zawarte w prognozach oddziaływania na środowisko sporządzonych dla innych, przyjętych już, dokumentów, powiązanych z projektem planu.

2. INFORMACJE O METODACH ZASTOSOWANYCH PRZY SPORZĄDZENIU PROGNOZY

Procedura strategicznej oceny oddziaływania na środowisko przebiegała równolegle do toku tworzenia projektu miejscowego planu zagospodarowania przestrzennego będącego przedmiotem opracowania. Pierwszym etapem planistycznym była inwentaryzacja urbanistyczna terenu objętego projektem planu. Dokonano wizji terenu oraz analizy materiałów przedstawiających stan istniejący obszaru (np. zdjęcia satelitarne, lotnicze, mapy), aby jak najbardziej szczegółowo scharakteryzować dany obszar oraz jego stan środowiska. Następnie zapoznano się z dokumentami strategicznymi przedstawiającymi uwarunkowania danego obszaru (także środowiskowe) oraz zalecany kierunek rozwoju przestrzennego.

W celu scharakteryzowania i oceny stanu środowiska posłużono się także innymi opracowaniami, raportami o stanie środowiska a także danymi odnoszącymi się bezpośrednio lub, w przypadku ich braku, pośrednio do danego terenu. Dzięki opisom środowiska wykraczającym poza granice opracowania można było uzyskać informacje o powiązaniach badanego obszaru z regionalnym i krajowym systemem środowiska przyrodniczego, co było pomocne w określeniu ponadlokalnego znaczenia danych elementów środowiska.

W przedstawionej prognozie wykorzystano między innymi następujące źródła oraz akty prawne:

- Ustawa o udostępnianiu informacji o środowisku i jego ochronie, udziale społeczeństwa w ochronie środowiska oraz o ocenach oddziaływania na środowisko (Dz. U. z 2018 r. poz. 2081);
- Prawo ochrony środowiska (Dz. U. 2018 r. poz. 799);
- Ustawa o ochronie przyrody (Dz. U. 2018 r. poz. 1614);
- Dyrektywa 2001/42/WE Parlamentu Europejskiego i Rady w sprawie oceny wpływu niektórych planów i programów na środowisko;
- Rozporządzenie Rady Ministrów z dnia 9 listopada 2010 r. w sprawie przedsięwzięć mogących znacząco oddziaływać na środowisko (Dz. U. z 2016 r. poz. 71);
- Roczna ocena jakości powietrza w Województwie Wielkopolskim za rok 2017;
- Ocena jakości wód podziemnych w punktach pomiarowych w ramach monitoringu operacyjnego stanu chemicznego wód podziemnych w roku 2017 r. /wg badań PIG/;
- Ocena stanu jednolitych części wód za rok 2016;
- Program Ochrony Środowiska dla Gminy Gostyń na lata 2016-2020 z perspektywą na lata 2021-2024 wraz z prognozą oddziaływania na środowisko;
- Opracowanie ekofizjograficzne podstawowe dla miasta i gminy Gostyń;
- Plan Rozwoju Lokalnego gminy Gostyń na lata 2014-2020;
- Studium uwarunkowań i kierunków zagospodarowania przestrzennego miasta i gminy Gostyń;
- <http://www.poznan.wios.gov.pl> – Wojewódzki Inspektorat Ochrony Środowiska w Poznaniu;
- <http://geoserwis.gdos.gov.pl> – Generalna Dyrekcja Ochrony Środowiska;
- <http://www.psh.gov.pl/> – Państwowa Służba Hydrogeologiczna;
- <http://btsearch.pl/> – wyszukiwarka stacji bazowych telefonii komórkowej GSM i UMTS;
- www.geoportal.gov.pl – Geoportal;
- Główny Urząd Statystyczny – Bank Danych Lokalnych;
- Kondracki J., 1994: *Geografia Polski. Mezoregiony fizyczno-geograficzne*, Wyd.

Naukowe PWN, Warszawa;

- Gumiński R., 1948, *Próba wydzielenia dzielnic rolniczo-klimatycznych w Polsce*, Przegląd Meteorologiczny i Hydrologiczny;
- Krygowski B., 1961, mapa geomorfologiczna niziny Wielkopolsko-Kujawskiej;
- Ewidencja gruntów i budynków gminy Gostyń.

3. PROPOZYCJE DOTYCZĄCE PRZEWIDYWANYCH METOD ANALIZY SKUTKÓW REALIZACJI POSTANOWIEŃ PROJEKTOWANEGO DOKUMENTU ORAZ CZĘSTOTLIWOŚCI JEJ PRZEPROWADZANIA

Według art. 10 ust. 2 Dyrektywy 2001/42/WE Parlamentu Europejskiego i Rady w sprawie oceny wpływu niektórych planów i programów na środowisko państwa członkowskie Unii Europejskiej (w tym Polska) *monitorują znaczący wpływ na środowisko, wynikający z realizacji planów i programów, aby między innymi, określić na wczesnym etapie nieprzewidziany niepożądany wpływ oraz aby mieć możliwość podjęcia odpowiedniego działania naprawczego.*

Analiza skutków realizacji ustaleń miejscowego planu zagospodarowania przestrzennego, uwzględniać będzie w szczególności metody, wskaźniki i częstotliwość pomiarów przyjęte dla działań wykonywanych w ramach Państwowego Monitoringu Środowiska Organem realizującym jego zadania jest Główny Inspektorat Ochrony Środowiska. Wyniki uzyskiwane w ramach systemu Państwowego Monitoringu Środowiska wykorzystane będą do określenia wpływu ustaleń projektu planu, który jest przedmiotem opracowania, na środowisko przyrodnicze, w odniesieniu do występujących długofalowych zmian jakości elementów przyrodniczych (stanu wód, stanu czystości powietrza atmosferycznego, klimatu akustycznego) i przyczyn tych zmian. Uzupełnieniem będą przyjęte w gminnych programach wskaźniki ilościowe i jakościowe monitorowania efektywności działań. Dokonując analizy i oceny stanu poszczególnych komponentów środowiska w oparciu o wyniki pomiarów uzyskanych w ramach państwowego monitoringu środowiska lub innych dostępnych źródeł należy pamiętać, że muszą się one odnosić do obszaru objętego projektem planu.

Analizę skutków realizacji postanowień projektu planu zaleca się prowadzić w cyklu 4-letnim – w odniesieniu do materiałów opracowywanych na potrzeby Gminnego Programu Ochrony Środowiska. Najistotniejsza z punktu widzenia projektowanego dokumentu jest kontrola stanu powietrza atmosferycznego oraz kontrola stanu jakościowego wód podziemnych.

Ustawa Prawo ochrony środowiska wskazuje, że badania monitoringowe prowadzi się z równoczesnym wykorzystaniem i rejestracją danych przestrzennych, dlatego ocena zmian zachodzących w środowisku omawianego obszaru może być oparta również na okresowym przeglądzie i rejestracji zmian w zagospodarowaniu przestrzennym tych terenów prowadzonych przez Gminę Gostyń.

Po okresowym zebraniu danych, należy poddać je wnikliwej analizie i w przypadku stwierdzenia przejawów ewentualnych, niekorzystnych zmian środowiska przedsięwziąć stosowne działania zapobiegające, lub kompensujące niekorzystne tendencje.

4. INFORMACJE O MOŻLIWYM TRANSGRANICZNYM ODDZIAŁYWANIU NA ŚRODOWISKO

Gmina Gostyń położone są w południowej części województwa wielkopolskiego, w

odległości ponad 150 km od najbliższej granicy państwa, dlatego nie ma podstaw do prognozowania dalekosiężnych, transgranicznych oddziaływań na środowisko.

Nie projektuje się tu też funkcji zmieniających warunki siedliskowe i gruntowo-wodne na tak dużą skalę. Wobec powyższego nie zachodzi prawdopodobieństwo wystąpienia transgranicznego oddziaływania na środowisko.

5. ISTNIEJĄCY STAN ŚRODOWISKA ORAZ POTENCJALNE ZMIANY TEGO STANU W PRZYPADKU BRAKU REALIZACJI PROJEKTU PLANU

5.1. Położenie geograficzne

Gmina miejsko-wiejska Gostyń położona jest w środkowo-zachodniej Polsce w województwie wielkopolskim. Jest jedną z siedmiu gmin powiatu gostyńskiego. Od południa graniczy z gminą Krobia, od wschodu z gminą Piaski, od północy z gminą Dolsk (powiat śremski) oraz od zachodu z gminami: Krzemieniewo (powiat leszczyński), Krzywiń (powiat kościański) i Poniec. Przez obszar gminy przebiega z zachodu na wschód droga krajowa nr 12, łącząca gminę z Leszmem i Jarocinem, a także drogi wojewódzkie nr 434, zapewniająca połączenie z Poznaniem i nr 308 w kierunku Kościana. Oprócz tego, przez gminę przebiegają linie kolejowe nr 366 (nieczynna) i nr 360 łącząca Gostyń z Leszmem i Jarocinem o niewielkim natężeniu ruchu.

Miasto Gostyń, które jest siedzibą władz samorządowych gminy i powiatu, położone jest w centralnej części gminy. Oprócz miasta, w skład gminy wchodzi 21 sołectw. Powierzchnia gminy wynosi ponad 137 km², z czego tereny wiejskie stanowią łącznie obszar 126 km², tereny miejskie zaś 11 km². Według danych Głównego Urzędu Statystycznego liczba osób faktycznie mieszkających w gminie Gostyń na koniec 2014 r. wyniosła 27 962, w tym w mieście Gostyń – 20 237 osoby (BDL GUS).

Ryc. 3. Położenie Gminy Gostyń



źródło: Program Ochrony Środowiska dla Gminy Gostyń na lata 2016-2020 z perspektywą na lata 2021-2024

5.2. Charakterystyka środowiska przyrodniczego gminy Gostyń

Według regionalizacji fizycznogeograficznej Polski Kondrackiego (1994) gmina Gostyń należy do następujących jednostek:

- część północna do podprowincji Pojezierza Południowobałtyckiego, makroregionu Pojezierza Leszczyńskiego, mezoregionu Pojezierza Krzywińskiego;
- część południowa do podprowincji Niziny Środkowopolskiej, makroregionu Niziny Południowowielkopolskiej (318.1), mezoregionów – Wysoczyzny Leszczyńskiej

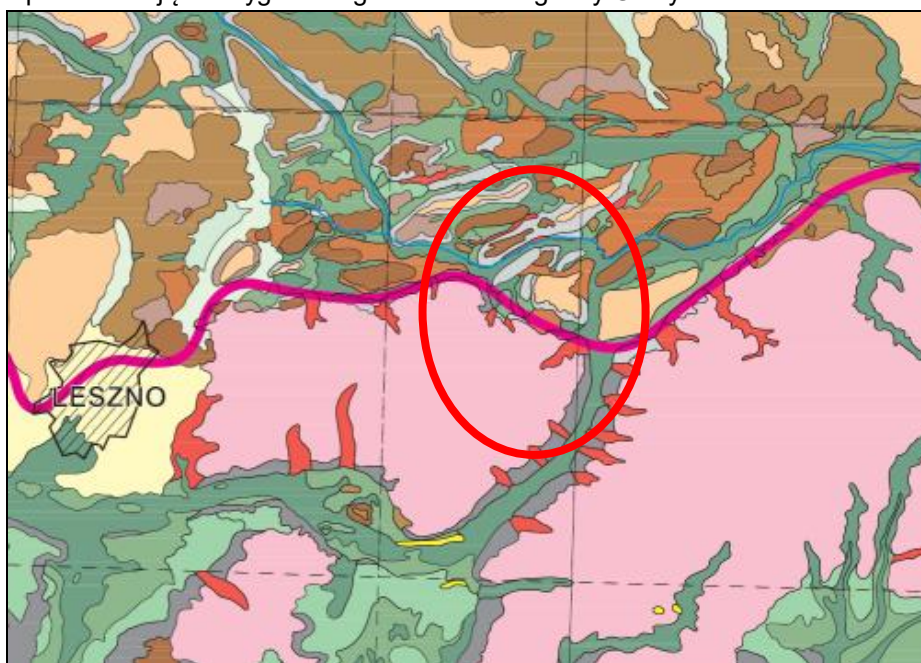
i Wysoczyzny Kaliskiej.

Rzeźba terenu

Ukształtowanie powierzchni gminy jest zróżnicowane. Dotyczy to zwłaszcza północnej i północno-wschodniej części gminy, gdzie na powierzchni występuje cały szereg „wysp” oddzielonych od siebie przez liczne rozcięcia erozyjne pradoliny Kani i Obry. Różnica wysokości pomiędzy dnem pradoliny Obry a kulminacjami największych wysp wysoczyznowych dochodzą do 50 m. Zgoła inny charakter posiada południowa i południowo-zachodnia część gminy. Dominują tam płaskie, monotonne powierzchnie, urozmaiczone jedynie przez dość liczne rozcięcia erozyjne w strefie krawędziowej i przecięte nieco mniej głęboką pradoliną Kani (Pradolina Żerkowsko-Rydzińska).

Według podziału morfologicznego Wielkopolski B. Krygowskiego, północna część gminy leży na mozaice wysoczyzn, poprzecinanych terasami zalewowymi i wysokimi, południowa zaś część leży na wysoczyźnie morenowej płaskiej przeciętej terasą doliny rzeki Kania (Ryc. 4).

Ryc. 4. Fragment mapy geomorfologicznej niziny Wielkopolsko-Kujawskiej pod redakcją B. Krygowskiego dla obszaru gminy Gostyń i okolic



Według informacji zawartych w Opracowaniu ekofizjograficznym podstawowym dla miasta i gminy Gostyń, dominującą klasę spadków na terenie gminy Gostyń stanowi I klasa spadków, obejmująca tereny o nachyleniu od 0° do $1,0^\circ$. Jej występowanie związane jest z dnem obniżenia doliny Kanału Obry i jego dopływu Kani oraz obszarami wysoczyznowymi w części centralnej, a także południowej i południowo-zachodniej omawianego obszaru. Klasa II spadków ($1,1^\circ$ - $3,0^\circ$) związana jest ze strefami zboczowymi wysoczyzny. Powszechnie występuje wzdłuż doliny Kani oraz w części północno-wschodniej gminy. Klasa III spadków terenu ($3,1^\circ$ – $6,0^\circ$) związana jest również ze strefami zboczowymi wysoczyzny, a ponadto ze strefą zboczową Kanału Obry i doliny Kani. Obszary charakteryzujące się takimi spadkami występują głównie w części północnej, środkowej i północno-wschodniej gminy. Klasa IV, a więc tereny o nachyleniu powyżej $6,0^\circ$ to przede wszystkim mocno nachylone zbocza wzdłuż cieków.

Szacunkowo, udział poszczególnych klas spadków na terenie gminy Gostyń, przedstawia się następująco (wg. *Opracowania ekofizjograficznego podstawowego dla miasta i gminy Gostyń*): klasa I – 60%, klasa II – 17%, klasa III – 12%, klasa IV – 11%.

Klimat

Położenie w obszarze przejściowym ścierania się wpływów klimatu morskiego i kontynentalnego powoduje wielką zmienność i krótkotrwałość jednego typu pogody.

Według podziału rolniczo-klimatycznego Polski R. Gumińskiego, obszar gminy Gostyń położony jest w dzielnicy środkowej. W obszarze tym występują niskie opady roczne (poniżej 500 mm). Liczba dni mroźnych w ciągu roku mieści się w przedziale od 30 do 50, natomiast liczba dni z przymrozkami w ciągu roku, w przedziale od 100-110. Średnia suma opadów wynosi 558 mm/rok. Średnia liczba dni zalegania pokrywy śnieżnej w roku wynosi 65 dni. Średnia, roczna temperatura powietrza wynosi 8°C. Najwyższa temperatura przypada na lipiec (średnio 17,5°C), najniższa temperatura występuje w styczniu (średnio -3,3°C). Wiatry zachodnie są przeważającymi wiatrami w gminie Gostyń (stanowią blisko 50%).

Wody podziemne i powierzchniowe

Głównym celem zintegrowanych działań w ramach Ramowej Dyrektywy Wodnej jest ochrona przed dalszym pogarszaniem i zapewnienie poprawy stanu środowiska wodnego. Szczególną rolę w Dyrektywie odgrywa monitoring stanu wód jako narzędzie w określaniu kierunków działań na obszarze dorzecza i gospodarowania zasobami wodnymi. Badania monitoringowe prowadzone są w jednolitych częściach wód powierzchniowych i podziemnych, tj. wydzielonych w systemie hydrograficznym jednostkach, dla których opracowywane będą programy wodno-środowiskowe.

Ramowa Dyrektywa Wodna ze szczególną uwagą traktuje wody podziemne wykorzystywane do spożycia przez ludność. Jednolite części wód podziemnych dostarczające wodę w ilości powyżej 100 m³/dobę podlegają monitoringowi stanu ilościowego i chemicznego. Celem monitoringu jakości wód podziemnych jest dostarczanie informacji o stanie chemicznym tych wód, śledzenie jego zmian oraz sygnalizacja zagrożeń w skali kraju. Aby nie dochodziło do pogarszania się jakości wody i aby został zredukowany zakres niezbędnego uzdatniania wody podziemnej pobieranej do spożycia, Ramowa Dyrektywa Wodna w szczególnych przypadkach wskazuje na celowość ustanawiania stref ochronnych dla JCWPd.

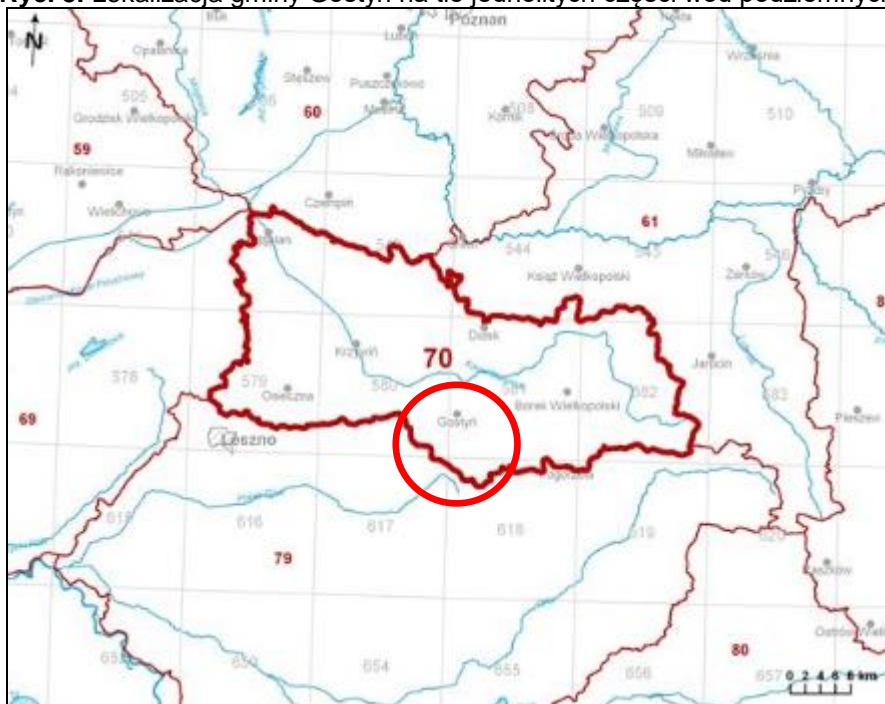
W roku 2016 na terenie Polski wyznaczono 172 jednolite części wód podziemnych obejmujących wody podziemne, które występują w warstwach wodonośnych o porowatości i przepuszczalności, umożliwiającymi pobór wód znaczący w zaopatrywaniu ludności w wodę lub przepływ o natężeniu znaczącym dla kształtowania pożądanego stanu wód powierzchniowych i ekosystemów lądowych. Jednolita Część Wód Podziemnych oznacza określoną ilość wód podziemnych występującą w obrębie warstwy wodonośnej lub zespołu warstw wodonośnych. Zgodnie z art. 59 ustawy Prawo wodne celem środowiskowym dla jednolitych części wód podziemnych jest:

- zapobieganie lub ograniczanie wprowadzania do nich zanieczyszczeń;
- zapobieganie pogorszeniu oraz poprawa ich stanu;
- ochrona i podejmowanie działań naprawczych, a także zapewnianie równowagi między poborem a zasilaniem tych wód, tak aby osiągnąć ich dobry stan.

Realizując powyższe cele podejmuje się w szczególności działania określone w programie wodno-środowiskowym kraju, polegające na stopniowym redukowaniu zanieczyszczenia wód podziemnych przez odwracanie znaczących i utrzymujących się tendencji wzrostowych zanieczyszczenia powstałego w wyniku działalności człowieka.

Gmina Gostyń położona jest w granicach JCWPd nr 70 i 79. Obszar objęty projektem planu w całości zlokalizowany jest w granicach JCWPd nr 70. Na stronie internetowej Wojewódzkiego Inspektoratu Ochrony Środowiska w Poznaniu zamieszczono ocenę jakości wód podziemnych w punktach pomiarowych sieci krajowej w ramach monitoringu diagnostycznego stanu chemicznego wód podziemnych w roku 2016 /wg badań PIG/. Zgodnie z tą oceną na obszarze JCWPd nr 70 zlokalizowano 7 punktów kontrolnych, z których dla 5 określono klasę jakości wód jako III (zadawalająca jakość), dla 1 jako IV (niezadawalająca jakość), oraz 1 jako V (zła jakość). Na terenie gminy Gostyń znajdowały się 2 punkty kontrolne. W punktach monitoringu stwierdzono następujące klasy końcowe czystości wód: Gostyń Tworzymirki – III, Gostyń – IV. Klasa III to wody o zadowalającej jakości, w których wartości elementów fizykochemicznych są podwyższone w wyniku naturalnych procesów zachodzących w wodach podziemnych lub słabego wpływu działalności człowieka. Natomiast klasa IV to wody o niezadawalającej jakości, gdzie wartości wskaźników jakości wody są podwyższone w wyniku naturalnych procesów oraz wyraźnego oddziaływania antropogenicznego. Najbliżej położonym punktem kontrolnym w stosunku do projektu planu jest punkt w Gostyniu.

Ryc. 5. Lokalizacja gminy Gostyń na tle jednolitych części wód podziemnych



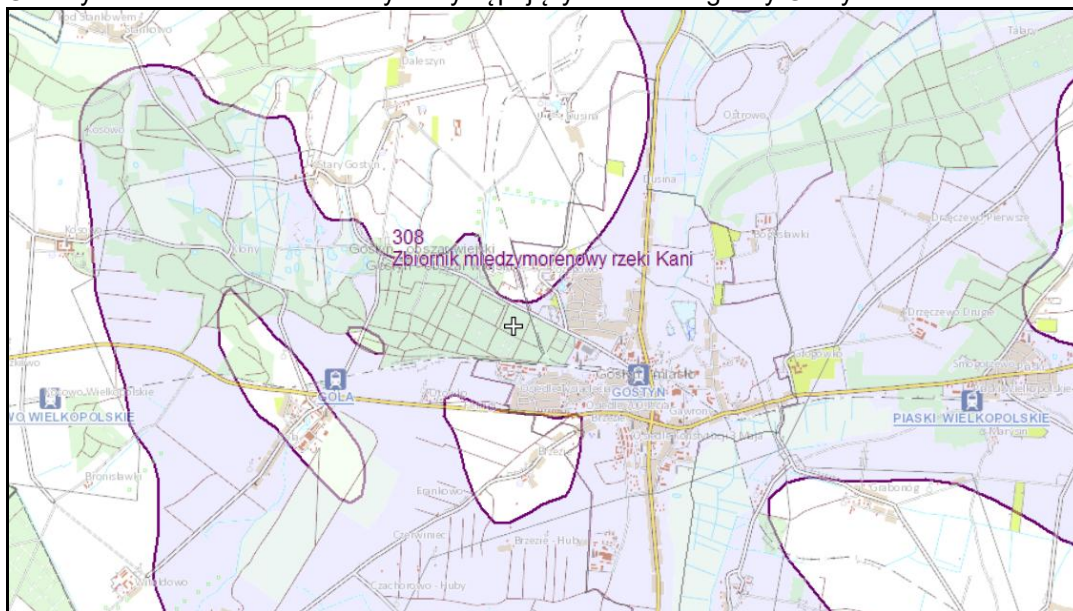
Źródło: Państwowy Instytut Geologiczny, Państwowa Służba Hydrogeologiczna

Badania jakości wód podziemnych w województwie wielkopolskim w ramach monitoringu operacyjnego zostały przeprowadzone w 2018 roku. Ocena jakości wód została wykonana w oparciu o rozporządzenie Ministra Środowiska z dnia 21 grudnia 2015 roku w sprawie kryteriów i sposobu oceny stanu jednolitych wód podziemnych. Na obszarze JCWPd nr 70 w 2018 r. w ramach monitoringu diagnostycznego znajdowało się 7 punktów pomiarowo - kontrolnych. Badanie dotyczyło oceny wskaźników takich jak: odczyn, temperatura, przewodność elektrolityczna, tlen rozpuszczony, ogólny węgiel organiczny oraz wskaźników nieorganicznych takich jak: amoniak, antymon, arsen, azotany, azotyny, bor, bar, beryl, chlorki, chrom, cyjanki, cynk, fluorki, fosforany, glin, kadm, kobalt, magnez, molibden, mangan, miedź, nikiel, ołów, potas, rtęć, selen, siarczany, sól, srebro, tytan, wapń, wodorowęglany, fenole, żelazo. Wśród wszystkich wykonanych prób wykorzystanych

do oceny stanu chemicznego, wód o bardzo dobrej jakości (I klasy) i dobrej jakości (II klasy) nie oznaczono, zadowalającą jakość wód (III klasa) wykazano w 5 próbach, niezadowalającą (IV klasa) w 1 próbie, złą jakość wód (V klasa) w jednej próbie. W najbliższym położonym punkcie kontrolnym w Gostyniu, klasę końcową dla wartości średnich określono jako IV.

Gmina Gostyń znajduje się w granicach Głównego Zbiornika Wód Podziemnych nr 308 – Zbiornik międzymorenowy rzeki Kani. Lokalizacja GZWP została przedstawiona na ryc. 6.

Ryc. 6. Główny Zbiornik Wód Podziemnych występujący na terenie gminy Gostyń



<http://epsh.pgi.gov.pl/epsh/>

Zgodnie z dokumentacją hydrologiczną określającą warunki hydrologiczne w związku ustanowieniem obszarów ochronnych Głównego Zbiornika Wód Podziemnych nr 308 (Zbiornik międzymorenowy rzeki Kani) proponowane działania ochronne w obrębie wydzielonych obszarów ochronnych, obejmujące zakazy, nakazy i ograniczenia muszą być zgodne z aktualnie obowiązującymi przepisami prawa. W szczególności muszą traktować jako podstawę zapis zawarty w Ustawie Prawo Wodne, mówiący, że na terenach ochronnych można zabronić wznoszenia obiektów budowlanych oraz wykonywania robót lub innych czynności, które mogą spowodować trwałe zanieczyszczenie gruntów lub wód, a w szczególności lokalizowania inwestycji zaliczanych do przedsięwzięć mogących znacząco oddziaływać na środowisko. Ochrona wód podziemnych GZWP realizowana jest przez wypełnienie przepisów ogólnych i powszechnie obowiązujących w ochronie środowiska, zawartych w różnych aktach prawnych, oraz przez wypełnienie przepisów szczegółowych zawartych w rozporządzeniu dyrektora RZGW, ustanawiającym obszar ochronny. Zgodnie z ustawą o udostępnianiu informacji o środowisku i jego ochronie, udziale społeczeństwa w ochronie środowiska oraz o ocenach oddziaływania na środowisko dla przedsięwzięć, które mogą oddziaływać na wody podziemne w obszarach ochronnych GZWP, ocenę oddziaływania na środowisko należy wykonać w każdym przypadku. Dla obiektów mogących zanieczyścić wody podziemne wskazuje się konieczność sporządzenia dokumentacji hydrogeologicznej określającej warunki hydrogeologiczne w związku z projektowaniem inwestycji mogących zanieczyścić wody podziemne, o której mowa w ustawie Prawo geologiczne i górnicze. Dla obiektów mogących w inny sposób oddziaływać

na wody podziemne, szczególnie zmienić układ hydrodynamiczny w obrębie całego zbiornika powinny być opracowane dokumentacje określające warunki hydrogeologiczne w związku z ustaleniem zasobów, odwodnieniem, wtlaczaniem wód do górotworu.

Innymi przepisami regulującymi kwestię ochrony GZWP są m.in.

- Rozporządzenie Ministra Środowiska w sprawie warunków, jakie na leży spełnić przy wprowadzaniu ścieków do wód lub do ziemi, oraz w sprawie substancji szczególnie szkodliwych dla środowiska wodnego,
- Rozporządzenie Ministra Transportu i Gospodarki Wodnej w sprawie warunków technicznych, jakim powinny odpowiadać drogi publiczne i ich usytuowanie,
- Rozporządzenie Ministra Gospodarki w sprawie warunków technicznych, jakim powinny odpowiadać bazy i stacje paliw płynnych, rurociągi przesyłowe dalekosiężne służące do transportu ropy naftowej i produktów naftowych i ich usytuowanie.

Wody powierzchniowe

Najważniejszą rzeką przepływającą przez obszar gminy jest Kanał Obry oraz jego dwa lokalne, lewe dopływy: rzeka Kania i ciek płynący z miejscowości Gola. Kanał Obry znajdujący się w północnej części gminy płynie w kierunku ze wschodu na zachód, wykorzystuje rozległe obniżenia o charakterze pradoliny. Charakterystyczna dla tej strefy dolinnej i obszaru rozprzestrzeniającego się na północ od niej jest duża gęstość rowów melioracyjnych i kanałów. Łączna długość rzek i rowów wynosi 48,81 km. Rzeka Kania przecina gminę w kierunku północno-południowym. Bierze swój początek około 6 km na południe od Gostynia w szerokiej, płaskodennej i zabagnionej dolinie. Średni spadek podłużny Kani wynosi 1,76‰, a długość całkowita 6,7 km. Pozostałe wody płynące to drobniejsze cieki należące do zlewni Kościańskiego Kanału Obry oraz dopływy rzeki Kani. Sieć rzeczna jest uregulowana i kontrolowana przez system przepustów, śluz i zastawek.

Na obszarze gminy brak jest jezior naturalnych i sztucznych. Niewielkie oczka wodne występują jedynie w rejonie Rezerwatu „Torfowisko Źródłiskowe”.

W południowej części obszaru gminy Gostyń występuje dział wodny II rzędu rozdzielający spływ wód dorzecza Warty i Baryczy. Dział ten zaznacza się wyraźnie w rzeźbie terenu. Na pozostałym obszarze wyznaczone zostały główne działy wodne IV rzędu rozgraniczające zlewnie dopływów Kościańskiego Kanału Obry.

Wyznaczone działy wodne, poza obszarem doliny Obry mają charakter działów wyraźnych. Natomiast w dolinach rzecznych są to często odcinki działów niepewnych, biegnących po groblach i zawierających bramy wodne. Skomplikowany przebieg działów wodnych w północnej części obszaru wynika głównie ze sztucznego sterowania odpływem w Kościańskim Kanale Obry.

Dział wodny V rzędu wyznaczono dla zlewni Brzezinki – dopływu Kani. W strefie form marginalnych występują pojedyncze zagłębienia bezodpływowe (ewapotranspiracyjne i chłonne).

Od 1984 roku miasto Gostyń posiada mechaniczno-biologiczno-chemiczną oczyszczalnię ścieków, w związku z czym ograniczono ilość ścieków odprowadzanych do rzeki Kani.

Gmina Gostyń znajduje się w obszarze dorzecza Odry. Zgodnie z zapisami Planu gospodarowania wodami na obszarze dorzecza Odry została przeprowadzona analiza, której celem była identyfikacja znaczących oddziaływań antropogenicznych na wody ocena wpływu działalności człowieka na środowisko wodne. Wykorzystano do tego celu m.in. dane gromadzone w jednostkach administracyjnych w zakresie użytkowania wód, w tym pobory wody, zrzuty ścieków komunalnych i przemysłowych, wielkość nawożenia, hodowlę zwierząt.

Ponadto zostały wzięte pod uwagę dane z monitoringu wód w zakresie poszczególnych wskaźników fizykochemicznych, biologicznych i hydromorfologicznych. Wśród zaobserwowanych rodzajów presji na obszarze dorzecza Odry można wskazać:

- punktowe źródła zanieczyszczeń:
 - zrzuty ścieków komunalnych i przemysłowych,
 - działalność górniczą,
 - składowiska odpadów,
 - przypadkowe skażenia środowiska gruntowo-wodnego (zidentyfikowane zagrożenia nadzwyczajne – wg raportów o stanie środowiska WIOŚ),
- zanieczyszczenia obszarowe:
 - działalność rolnicza, zanieczyszczenia związkami azotu ze źródeł rolniczych,
 - zrzuty ścieków komunalnych z terenów nieobjętych kanalizacją,
- oddziaływania wywierane na ilościowy stan wód – pobory wód powierzchniowych i podziemnych.

Uzyskane informacje dotyczące identyfikacji znaczących oddziaływań antropogenicznych, oceny stanu wód wraz z prognozą rozwoju pomocne były przy ocenie ryzyka nieosiągnięcia celów środowiskowych.

Gostyń położony jest w zasięgu pięciu Jednolitych Części Wód. Jednolite części wód (JCW) zostały wyznaczone, zgodnie z Ramową Dyrektywą Wodną, która definiuje je jako oddzielny i znaczący element wód powierzchniowych taki jak: jezioro, zbiornik, strumień, rzeka lub kanał, część strumienia, rzeki lub kanału, wody przejściowe lub pas wód przybrzeżnych. W tabeli 1 zostało przedstawione zestawienie jednolitych części wód na terenie gminy Gostyń.

Obszar objęty opracowaniem położony jest w granicach jednolitej części wód powierzchniowych Kania (RW600023185649). Celem środowiskowym jest dla niej osiągnięcie dobrego stanu ekologicznego i chemicznego. Zagrożeniem nieosiągnięcia celu środowiskowego jest brak możliwości technicznych. W zlewni JCWP występuje presja rolnicza. W programie działań zaplanowano wszystkie możliwe działania mające na celu ograniczenie tej presji tak, aby możliwe było osiągnięcie wskaźników zgodnych z wartościami dobrego stanu. Z uwagi jednak na czas niezbędny dla wdrożenia działań, a także okres niezbędny aby wdrożone działania przyniosły wymierne efekty, dobry stan będzie mógł być osiągnięty do roku 2027.

Tabela 1. Zestawienie jednolitych części wód na terenie gminy Gostyń

Nazwa jednolitej części wód [europejski kod JCW]	Aktualny stan JCW	Ocena ryzyka nieosiągnięcia celów środow.	Czynniki determinujące zagrożenie	Działania
Kanał Mosiński do Kani RW60000185639	zły	zagrożona	nierozpoznana presja, presja komunalna, rolnictwo	<ul style="list-style-type: none"> – regularny wywóz nieczystości płynnych – budowa indywidualnych systemów oczyszczania ścieków – budowa nowych zbiorników bezodpływowych oraz remont istniejących – realizacja programu działań mającego na celu ograniczenie odpływu azotu ze źródeł rolniczych – kontrola postępowania w zakresie oczyszczania ścieków przez przedsiębiorstwa z częstotliwością co najmniej raz na 3 lata – kontrola postępowania w zakresie

Nazwa jednolitej część wód [europejski kod JCW]	Aktualny stan JCW	Ocena ryzyka nieosiągnięcia celów środow.	Czynniki determinujące zagrożenie	Działania
				gromadzenia ścieków przez użytkowników prywatnych i przedsiębiorców oraz oczyszczania ścieków przez użytkowników prywatnych z częstotliwością co najmniej raz na 3 lata
Kanał Mosiński od Kani do Kanału Przysieka Stara RW60000185673	zły	zagrożona	nierozpoznana presja, presja komunalna, rolnictwo	<ul style="list-style-type: none"> - regularny wywóz nieczystości płynnych - budowa indywidualnych systemów oczyszczania ścieków - budowa nowych zbiorników bezodpływowych oraz remont istniejących - realizacja programu działań mającego na celu ograniczenie odpływu azotu ze źródeł rolniczych - kontrola postępowania w zakresie oczyszczania ścieków przez przedsiębiorstwa z częstotliwością co najmniej raz na 3 lata - kontrola postępowania w zakresie gromadzenia ścieków przez użytkowników prywatnych i przedsiębiorców oraz oczyszczania ścieków przez użytkowników prywatnych z częstotliwością co najmniej raz na 3 lata
Rów Polski od źródła do Rowu Kaczkowskiego RW600017148549	zły	zagrożona	rolnictwo	<ul style="list-style-type: none"> - modernizacja i rozbudowa oczyszczalni ścieków Rydzyna - budowa nowej oczyszczalni ścieków Krzemieniewo - budowa sieci kanalizacyjnej w aglomeracji Bojanowo - budowa sieci kanalizacyjnej w aglomeracji Krzemieniewo - budowa sieci kanalizacyjnej w aglomeracji Rokosowo - rozbudowa oczyszczalni ścieków Poniec - budowa indywidualnych systemów oczyszczania ścieków - budowa nowych zbiorników bezodpływowych oraz remont istniejących - regularny wywóz nieczystości płynnych - realizacja programu działań mającego na celu ograniczenie odpływu azotu ze źródeł rolniczych wynikającego z rozporządzenia nr 5/2012 Dyrektora Regionalnego - realizacja programu działań mającego na celu ograniczenie odpływu azotu ze źródeł rolniczych - budowa przepławki, przywrócenie drożności odcinków rzek - weryfikacja warunków korzystania z wód zlewni - przeprowadzenie pogłębionej analizy

Nazwa jednolitej część wód [europejski kod JCW]	Aktualny stan JCW	Ocena ryzyka nieosiągnięcia celów środow.	Czynniki determinujące zagrożenie	Działania
				presji w celu zaplanowania działań ukierunkowanych na redukcję fosforu
Dopływ z Goli RW600017185652	zły	zagrożona	nierozpoznana presja, rolnictwo	<ul style="list-style-type: none"> - regularny wywóz nieczystości płynnych - budowa indywidualnych systemów oczyszczania ścieków - budowa nowych zbiorników bezodpływowych oraz remont istniejących - realizacja programu działań mającego na celu ograniczenie odpływu azotu ze źródeł rolniczych
Rów Bołęciński RW600017185654	zły	niezagrożona	-	<ul style="list-style-type: none"> - regularny wywóz nieczystości płynnych - budowa indywidualnych systemów oczyszczania ścieków - budowa nowych zbiorników bezodpływowych oraz remont istniejących
Kania RW600023185649	zły	zagrożona	rolnictwo	<ul style="list-style-type: none"> - budowa sieci kanalizacyjnej w aglomeracji Gostyń - regularny wywóz nieczystości płynnych - budowa indywidualnych systemów oczyszczania ścieków - budowa nowych zbiorników bezodpływowych oraz remont istniejących - realizacja programu działań mającego na celu ograniczenie odpływu azotu ze źródeł rolniczych
Racocki Rów RW60002518567299	zły	zagrożona	presja komunalna, presja przemysłowa, rolnictwo	<ul style="list-style-type: none"> - modernizacja oczyszczalni ścieków Racot - budowa sieci kanalizacyjnej w aglomeracji Dolsk - budowa sieci kanalizacyjnej w aglomeracji Krzywiń - budowa i modernizacja sieci kanalizacyjnej w aglomeracji Racot - regularny wywóz nieczystości płynnych - realizacja programu działań mającego na celu ograniczenie odpływu azotu ze źródeł rolniczych - kontrola postępowania w zakresie gromadzenia ścieków przez użytkowników prywatnych i przedsiębiorców oraz oczyszczania ścieków przez użytkowników - kontrola postępowania w zakresie oczyszczania ścieków przez przedsiębiorstwa z częstotliwością co najmniej raz na 3 lata - przegląd pozwoleń wodnoprawnych

Źródło: Aktualizacja planu gospodarowania wodami na obszarze dorzecza Odry, 2016 r.

Na stronie internetowej Wojewódzkiego Inspektoratu Ochrony Środowiska zamieszczone są wyniki badań, klasyfikacja wskaźników i oceny stanu jednolitych części wód powierzchniowych w województwie wielkopolskim. Ocenę stanu jednolitych części wód

powierzchniowych płynących za rok 2016 wykonano na podstawie rozporządzenia Ministra Środowiska z dnia 21 lipca 2016 r. w sprawie sposobu klasyfikacji stanu jednolitych części wód powierzchniowych oraz środowiskowych norm jakości dla substancji priorytetowych oraz wytycznych GIOŚ.

W roku 2017, wykonano ocenę stanu JCWP za rok 2016 uwzględniając zasadę dziedziczenia ocen z lat 2011–2015. Dziedziczenie oceny jest przeniesieniem wyników oceny JCWP (elementów biologicznych, fizykochemicznych, hydromorfologicznych i chemicznych) na kolejny rok, w przypadku gdy JCWP nie była objęta monitoringiem.

Tabela 2. Wyniki i klasyfikacja wskaźników jakości wód powierzchniowych dla JCW w gminie Gostyń

Nazwa jednolitej część wód	Kanał Mosiński do Kani	Kanał Mosiński od Kani do Kanału Przysieka Stara	Rów Polski od źródła do Rowu Kaczkowskiego	Dopływ z Goli	Rów Bolęciński	Kania	Racocki Rów
klasa elementów biologicznych	IV	III	III	II	-	II	I
klasa elementów hydro-morfologicznych	II	II	II	I	-	I	I
klasa elementów fizykochemicznych	II	II	poniżej potencjału dobrego	poniżej stanu dobrego	II	poniżej stanu dobrego	poniżej stanu dobrego
stan/potencjał ekologiczny	słaby	umiarkowany	umiarkowany	umiarkowany	poniżej dobrego	umiarkowany	umiarkowany
stan chemiczny	poniżej dobrego	poniżej dobrego	poniżej dobrego	poniżej dobrego	poniżej dobrego	dobry	poniżej dobrego
aktualny stan JCW	zły	zły	zły	zły	zły	zły	zły

(źródło: ocena stanu jednolitych części wód powierzchniowych – rok 2016)

Powietrze i hałas

Odnośnie oceny jakości powietrza atmosferycznego, zgodnie ze zmianami wprowadzonymi do uchwały *Prawo ochrony środowiska* obszar gminy Gostyń przydzielono do strefy wielkopolskiej, obejmującej całe województwo poza miastami Poznań i Kalisz. Pełna ocena stanu czystości powietrza obejmuje następujące zanieczyszczenia: dwutlenek azotu, dwutlenek siarki, benzen, ołów, arsen, nikiel, kadm, benzo(a)piren, pył PM 10, pył PM 2,5, ozon i tlenek węgla.

Wynikiem oceny jest zaliczenie strefy do jednej z poniższych klas:

- klasa A – jeżeli stężenia zanieczyszczenia na terenie strefy nie przekraczają odpowiednio poziomów dopuszczalnych lub poziomów docelowych;
- klasa B – jeżeli stężenia zanieczyszczeń na terenie strefy przekraczają poziomy dopuszczalny, lecz nie przekraczają poziomów dopuszczalnych powiększonych o margines tolerancji;
- klasa C – jeżeli stężenia zanieczyszczeń na terenie strefy przekraczają poziomy dopuszczalny lub poziomy docelowy powiększony o margines tolerancji, a w przypadku gdy margines tolerancji nie jest określony – poziomy dopuszczalny lub poziomy docelowy;
- klasa D1 – jeżeli poziom stężeń ozonu nie przekracza poziomu celu długoterminowego;

- klasa D2 – jeżeli poziom stężenia ozonu przekracza poziom celu długoterminowego.

W 2017 roku wykonano ocenę jakości powietrza w województwie wielkopolskim. Uwzględniając kryteria odnoszące się do ochrony zdrowia strefę wielkopolską zakwalifikowano do klasy C pod kątem zanieczyszczenia pyłem PM_{2,5}, pyłem PM₁₀ i benzo(a)pirenem, a w przypadku pozostałych substancji – do klasy A.

Klasa strefy jest określana na podstawie stężeń występujących w rejonach potencjalnie najbardziej zanieczyszczonych daną substancją. W rezultacie, nawet niezbyt rozległy obszar przekroczeń wartości normatywnych będzie miał wpływ na wynik klasyfikacji całej strefy o dużym obszarze. Z tego względu ważne jest podkreślenie faktu, że zaliczenie strefy do klasy C pod względem niektórych substancji nie oznacza złej jakości powietrza na całym jej terenie, a jest jedynie sygnałem, że w granicach strefy istnieją obszary wymagające podjęcia i prowadzenia działań na rzecz poprawy jakości powietrza.

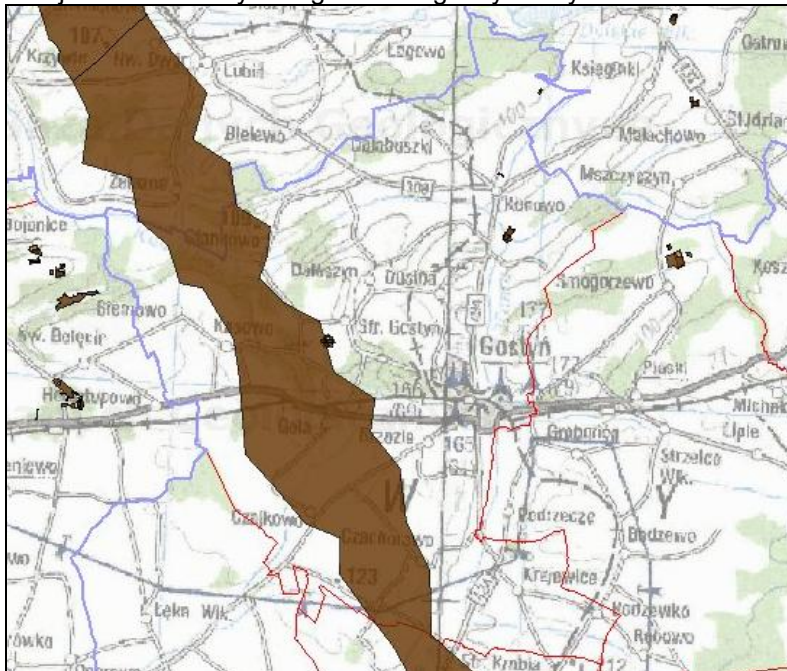
Oprócz oceny pod kątem ochrony zdrowia badano również jakość powietrza z uwzględnieniem kryteriów dla ochrony roślin. Badania wykonano wyłącznie dla strefy wielkopolskiej, określając stężenie zanieczyszczeń: ozonem, dwutlenkiem siarki i tlenkami azotu. We wszystkich trzech przypadkach zakwalifikowano ją do klasy A.

Z uwagi na rozległy obszar i uogólnienie wyników dla strefy wielkopolskiej, stan jakości powietrza atmosferycznego w gminie Gostyń może być lepszy od przydzielonych klas.

Złoże naturalne

Prawie 1/3 powierzchni gminy zajmuje złoże węgla brunatnego „Gostyń” (Ryc. 7). Jest ono wstępnie rozpoznane, ale nieeksploatowane. Oprócz tego na terenie gminy znajdują się złoża torfu oraz piasków i żwirów, zajmujące małą powierzchnię, z których część jest eksploatowana, a dla części zaniechano wydobycia.

Ryc. 7. Lokalizacja złóż naturalnych w granicach gminy Gostyń



Źródło: Centralna Baza Danych Geologicznych

Obszary chronione

W północnej części gminy Gostyń znajduje się Krzywińsko-Osiecki Obszar Chronionego Krajobrazu wraz z zadrzewieniami generała Dezyderygo Chłapowskiego i kompleksem leśnym Osieczna-Góra utworzonego Rozporządzeniem nr 82/92 Wojewody Leszczyńskiego z dnia 1 sierpnia 1992 r. w sprawie wyznaczenia obszarów chronionego

krajobrazu na terenie województwa leszczyńskiego (Dz. Urz. Woj. Leszcz. Nr 11, poz.131), o powierzchni blisko 714 km². Obszar swym zasięgiem obejmuje Pojezierze Krzywińskie i Pojezierze Dolskie oraz dolinę Rowu Polskiego i Rowu Śląskiego. Najcenniejszymi przyrodniczo i krajobrazowo są tereny dolin Rowu Wyskoć, Rowu Polskiego i Rowu Śląskiego oraz jeziora w okolicach Świerczyny. Teren obszaru to mozaika lasów, jezior, pól uprawnych i łąk. a także zadrzewień śródpolnych wprowadzonych na tym terenie w latach 20. XIX w. przez generała Dezyderego Chłapowskiego, a dziś chronionych w parku krajobrazowym jego imienia. Głównym celem utworzenia tego obszaru chronionego krajobrazu było zachowanie i ochrona obszarów o cechach środowiska zbliżonego do naturalnego oraz zapewnienia społeczeństwu niezbędnych warunków do wypoczynku i korzystania z walorów krajobrazowych dla turystyki.

Najcenniejsze w granicach obszaru są kompleksy łąkowo-torfowiskowe, w których rosną m.in. kukułka krwista, goździk okazały, sit tępokwiatowy, grąźel żółty i grzybienie białe. Spotkać tu można też cenne gatunki ptaków – m.in. bąki, derkacze, kanie czarne, kanie rude, rybitwy czarne, błotniaki stawowe.

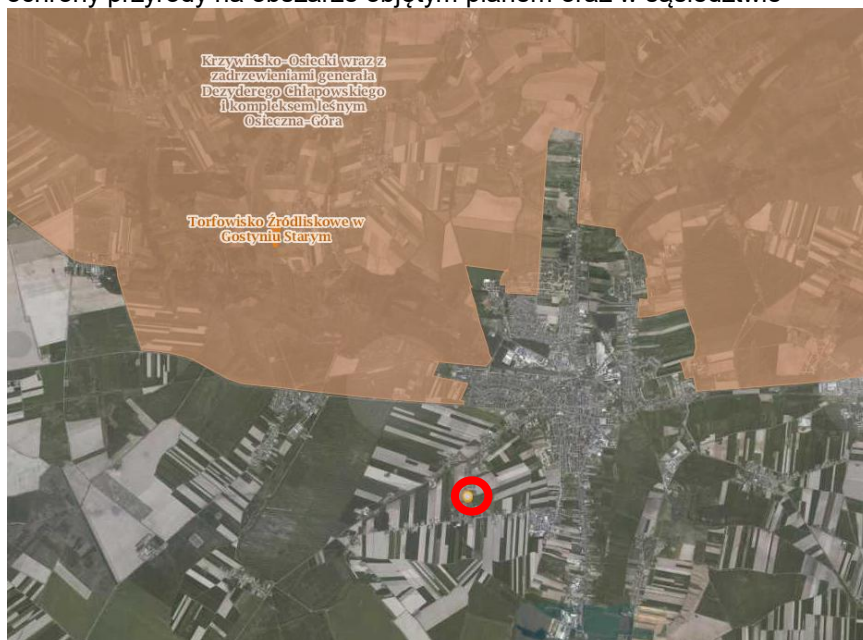
Na terenie obszaru znajdują się też rezerваты przyrody, w tym m.in. rezerwat „Ostoja Żółwia Błotnego”, a ponadto leżą na nim dwie ostoje objęte ochroną Natura 2000 – Zbiornik Wonieść oraz Zachodnie Pojezierze Krzywińskie. Ponadto na terenie Obszaru Chronionego Krajobrazu w miejscowości Stary Gostyń znajduje się jedyny w gminie rezerwat przyrody "Torfowisko źródliskowe w Starym Gostyniu" o powierzchni 3,58 ha utworzony w 1963 r. Ponadto w latach 1954-1996 uznano 20 obiektów przyrodniczych za pomniki przyrody. Z reguły są to pojedyncze drzewa, rzadziej grupy drzew, z jednym wyjątkiem (lipa w Dusinie) są to dęby. W jednym przypadku za pomnik uznano wszystkie drzewa w parku w Kosowie. W dwóch przypadkach (Czajkowo i Tworzymirki) za pomnik uznano głązy narzutowe.

Ochronie podlegają też trzy parki miejskie w Gostyniu oraz wiejskie w Kosowie, Krajewicach, Goli, Dusinie, Czachorowie, Osowie, Ziółkowie, Witoldowie i Tworzymirkach.

W granicach gminy brak jest obszarów Natura 2000. Najbliższe obszary objęte tymi formami ochrony przyrody to:

- Zbiornik Wonieść PLB 300005 jako obszar specjalnej ochrony ptaków – oddalony ok. 20 km na północny zachód,
- Zachodnie Pojezierze Krzywińskie PLH 300014 jako specjalny obszar ochrony siedlisk – oddalony ok. 16 km na zachód.

Ryc. 8. Formy ochrony przyrody na obszarze objętym planem oraz w sąsiedztwie



źródło: <http://geoserwis.gdos.gov.pl/mapy/>

5.3. Istniejący stan środowiska oraz potencjalne zmiany tego stanu w przypadku braku realizacji projektowanego dokumentu

Obszar objęty opracowaniem zlokalizowany jest w miejscowości Brzezie. Obejmuje działki o powierzchni około 1,7 ha. W granicach planu znajdują się dwa budynki mieszkalne jednorodzinne. Pozostała część obszaru jest niezabudowana w części zadrzewiona.

W sąsiedztwie obszaru opracowania występują głównie tereny zabudowy mieszkaniowej jednorodzinnej. Na północ od granic opracowania znajduje się centrum ogrodnicze.

Ryc. 9 Zagospodarowanie obszaru objętego miejscowym planem zagospodarowania przestrzennego



Ryc. 10. Widok z południowo-wschodniej części opracowania planu w kierunku drogi gminnej



źródło: opracowanie własne

Ryc. 11. Budynek mieszkalny jednorodzinny zlokalizowany w granicach opracowania planu



źródło: opracowanie własne

Ryc. 12. Widok na zabudowę mieszkaniową jednorodziną zlokalizowaną wzdłuż drogi gminnej oraz budynek mieszkalny zlokalizowany w granicach planu



źródło: opracowanie własne

Ryc. 13. Zabudowa mieszkaniowa jednorodzinna zlokalizowana na południe od granic opracowania planu



źródło: opracowanie własne

Obszar objęty planem posiada dostęp do drogi publicznej – gminnej, położonej poza obszarem opracowania, przy jego zachodniej granicy.

Teren znajdujący się w analizowanym obszarze jest płaski, nie stanowi terenów potencjalnie zagrożonych ruchami masowymi lub osuwiskami. Występują tutaj grunty rolne klasy IIIa.

Według mapy hydrograficznej podłoże na obszarze objętym projektem planu stanowią grunty o przepuszczalności słabej. Fragment mapy hydrograficznej na obszarze opracowania został przedstawiony na ryc. 14.

Ryc. 14. Fragment mapy hydrograficznej obszaru objętego opracowaniem



źródło: <http://gostyn.e-mapa.net/>

KI	Przepuszczalność	Rodzaje gruntów	KI	Przepuszczalność	Rodzaje gruntów
1	łatwa	rumosze i żwiry	4	zmienna	grunty organiczne
2	średnia	piaski i skały lite silnie uszczelinione	5	zróżnicowana	grunty antropogeniczne
3	słaba	gliny i pyły	6	bardzo słaba	skały lite słabo uszczelinione i iły

Na obszarze opracowania nie występują wody powierzchniowe ani urządzenia melioracji szczegółowej.

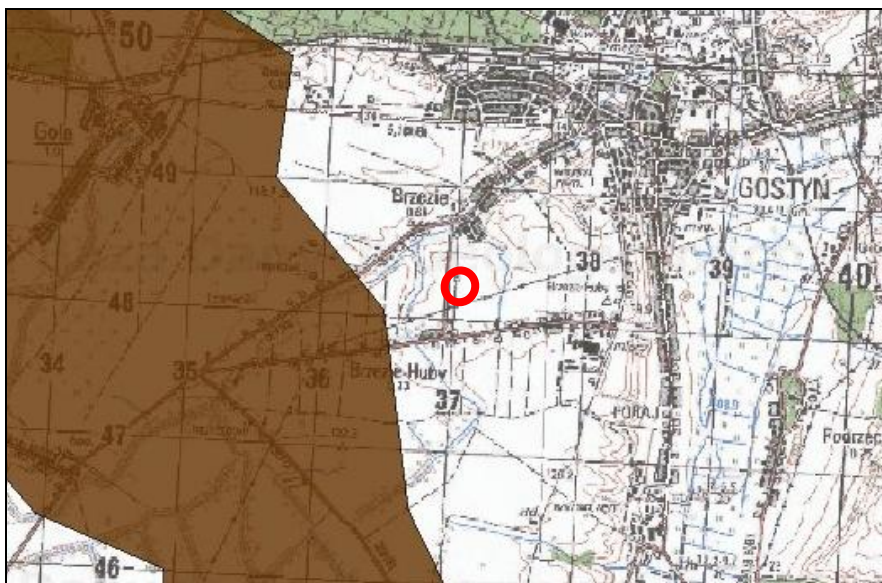
Obszar objęty projektem planu znajduje się w granicach Głównego Zbiornika Wód Podziemnych nr 308 – Zbiornik międzymorenowy rzeki Kania.

Zlokalizowany jest poza:

- obszarem szczególnego zagrożenia powodzią na którym prawdopodobieństwo wystąpienia powodzi jest średnie i wynosi raz na 100 lat ($p=1\%$),
- obszarem szczególnego zagrożenia powodzią na którym prawdopodobieństwo wystąpienia powodzi jest wysokie i wynosi raz na 10 lat ($p=10\%$),
- obszarem, na którym prawdopodobieństwa wystąpienia powodzi jest niskie i wynosi raz na 500 lat.

Obszar objęty planem położony jest poza granicami udokumentowanych złóż kopalin.

Ryc. 15. Lokalizacja złóż kopalin w sąsiedztwie obszaru opracowania planu.



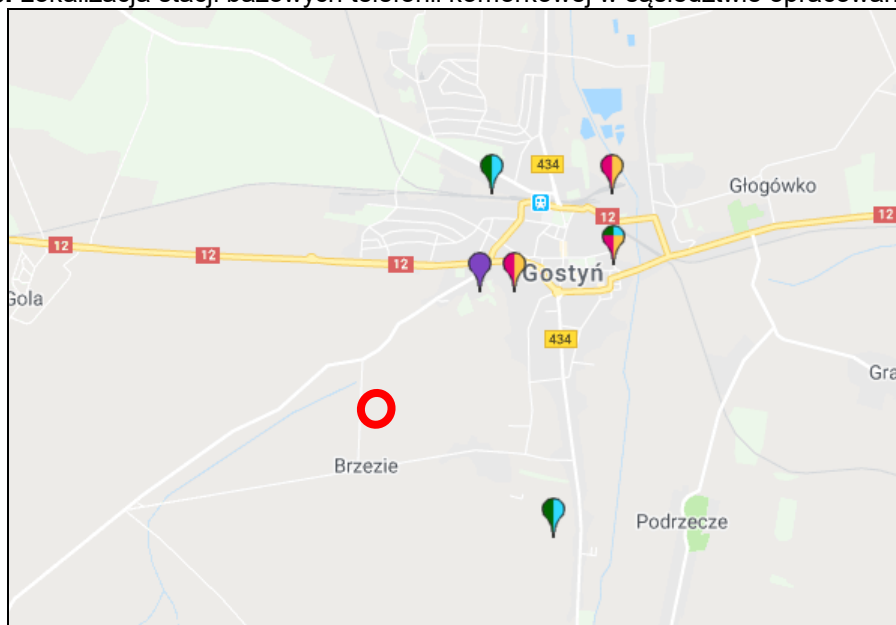
(Źródło: pgi.gov.pl)

Obszar położony jest poza granicami terenów objętych formami ochrony przyrody na podstawie ustawy o ochronie przyrody (Dz. U. z 2018 r. poz. 1614). Najbliżej położonym obszarem chronionym jest Obszar Chronionego Krajobrazu Krzywińsko-Osiecki wraz z zadrzewieniami generała Dezyderego Chłapowskiego i kompleksem leśnym Osieczna-Góra, znajdujący się w odległości około 1,3 km od granic obszaru opracowania.

Przez teren opracowania planu nie przebiegają linie elektroenergetyczne.

Na obszarze objętym projektem planu nie są zlokalizowane żadne stacje bazowe telefonii komórkowych, które mogłyby być źródłem pól elektromagnetycznych. Najbliższe stacje bazowe, znajdują się w odległości ponad 1,2 km (w linii prostej) od granic obszaru opracowania planu. W związku ze znaczną odległością nie stanowią one źródła oddziaływania pól elektromagnetycznych na obszarze opracowania.

Ryc. 16. Lokalizacja stacji bazowych telefonii komórkowej w sąsiedztwie opracowania planu



źródło: <http://mapa.btsearch.pl/>

Z uwagi na rozległy obszar i uogólnienie wyników dla strefy wielkopolskiej, stan jakości powietrza atmosferycznego w miejscowości Brzezie, w granicach opracowania planu może być lepszy od przydzielonych dla strefy wielkopolskiej klas – przekroczeń w zakresie BaP, PM10, PM2,5. Źródła emisji zanieczyszczeń do atmosfery na obszarze opracowania projektu planu mogą być związane z ruchem samochodowym na przyległych drogach (spaliny samochodowe oraz pyły z dróg nieutwardzonych) oraz ogrzewaniem budynków zlokalizowanych w sąsiedztwie. W sąsiedztwie przedmiotowego terenu nie znajdują się zakłady będące źródłami większych emisji zanieczyszczeń do atmosfery.

Miejscowe plany zagospodarowania przestrzennego mają za zadanie kształtowanie zagospodarowania zgodnie z zasadami ładu przestrzennego i polityką przestrzenną gminy zawartą w studium uwarunkowań i kierunków zagospodarowania przestrzennego. Chronią one również poszczególne elementy środowiska przed szkodliwą działalnością człowieka, a także wartości kulturowe na danym terenie.

W granicach obszaru objętego planem obowiązują ustalenia miejscowego planu zagospodarowania przestrzennego. W przypadku braku realizacji ustaleń projektowanego dokumentu dla części terenu zlokalizowanego wzdłuż drogi gminnej istnieje możliwość lokalizacji zabudowy na podstawie obowiązującego planu. Natomiast pozostała część terenu pozostanie w dotychczasowym rolnym przeznaczeniu. W przypadku braku realizacji przedmiotowego miejscowego planu zagospodarowania przestrzennego na danym obszarze wystąpią zmiany stanu środowiska wynikające z realizacji ustaleń obowiązującego miejscowego planu zagospodarowania przestrzennego w części pozwalającej na realizację zabudowy.

6. ISTNIEJĄCE PROBLEMY OCHRONY ŚRODOWISKA ISTOTNE Z PUNKTU WIDZENIA REALIZACJI PROJEKTOWANEGO DOKUMENTU, W SZCZEGÓLNOŚCI DOTYCZĄCE OBSZARÓW PODLEGAJĄCYCH OCHRONIE NA PODSTAWIE USTAWY Z DNIA 16 KWIETNIA 2004 R. O OCHRONIE PRZYRODY

Na terenie objętym planem miejscowym zagospodarowania przestrzennego nie występują żadne formy ochrony przyrody powołane w oparciu o ustawę o ochronie przyrody.

Najbliżej położonym obszarem chronionym jest Obszar Chronionego Krajobrazu Krzywińsko-Osiecki wraz z zadrzewieniami generała Dezyderego Chłapowskiego i kompleksem leśnym Osieczna-Góra, znajdujący się w odległości około 1,3 km od granic obszaru opracowania.

Zapotrzebowanie na zmianę przeznaczenia części obszaru objętego planem pod tereny zabudowy zostało odzwierciedlone w obowiązującym Studium uwarunkowań i kierunków zagospodarowania przestrzennego gminy Gostyń, jako kontynuacja istniejącej zabudowy.

Przeprowadzona analiza uwarunkowań środowiska przyrodniczego pozwala na sformułowanie głównych problemów istotnych z punktu widzenia projektowanego dokumentu. Najistotniejsze z punktu widzenia projektowanego planu są:

- uwzględnienie wymogów ochrony wód podziemnych przed zanieczyszczeniami;
- niezadowalający stan powietrza atmosferycznego w strefie wielkopolskiej, ochrona powietrza atmosferycznego z uwagi na powtarzające się odnotowanie na obszarze województwa wielkopolskiego przekroczenia dopuszczalnych norm,
- prawidłowo prowadzona gospodarka odpadami.

Ze względu na znaczną odległość obszarów objętych ochroną oraz dopuszczenie w planie przeznaczenia terenów wyłącznie pod zabudowę mieszkaniową jednorodzinną oraz zabudowę usługową, realizacja jego założeń nie przyczyni się do intensyfikacji zagrożeń w związku z czym projektowane przeznaczenie nie będzie bezpośrednio oddziaływało na obszary chronione.

7. WPŁYW NA CELE OCHRONY ŚRODOWISKA USTANOWIONE NA SZCZEBLU MIĘDZYNARODOWYM, WSPÓLNOTOWYM I KRAJOWYM, ISTOTNE Z PUNKTU WIDZENIA PROJEKTOWANEGO DOKUMENTU, ORAZ SPOSOBY, W JAKICH TE CELE I INNE PROBLEMY OCHRONY ŚRODOWISKA ZOSTAŁY UWZGLĘDNIONE PODCZAS OPRACOWYWANIA DOKUMENTU

W wyniku analizy zapisów w odniesieniu do środowiska przyrodniczo-kulturowego stwierdzono, iż projekt miejscowego planu odpowiada celom ochrony środowiska na wszystkich szczeblach (międzynarodowym, wspólnotowym, krajowym). Wśród głównych celów odnoszących się do problematyki ochrony środowiska, ustanowionych przez Unię Europejską można wyróżnić m.in. przeciwdziałanie zmianom klimatu, ochronę różnorodności biologicznej, ograniczenie wpływu zanieczyszczeń na zdrowie oraz lepsze wykorzystanie zasobów naturalnych. Zgodnie z ustawą *Prawo ochrony środowiska*, w miejscowym planie zagospodarowania przestrzennego należy zapewnić warunki utrzymania równowagi przyrodniczej i racjonalną gospodarkę zasobami środowiska.

W projekcie planu zawarte zostały cele przedstawione w poniższych dokumentach:

Projekt planu uwzględnia cele ochrony środowiska ustanowione na szczeblu międzynarodowym wskazane m.in. w:

- a) Konwencji w sprawie transgranicznego przemieszczania zanieczyszczeń na dalekie odległości, Genewa 1979. Głównym jej celem jest powstrzymanie przemieszczania się szkodliwych zanieczyszczeń na dalekie odległości. W projekcie planu wskazane zostały rozwiązania dotyczące zaopatrzenia w ciepło do celów grzewczych uwzględniające wykorzystanie m.in. odnawialnych źródeł energii,
- b) Ramowa Konwencja Narodów Zjednoczonych w sprawie zmian klimatu, Rio de Janeiro 1992 r. oraz Ramowa Konwencja Narodów Zjednoczonych w sprawie zmian klimatu, Kioto 1779 r. Głównym celem zawartym we wskazanych dokumentach jest powstrzymanie niekorzystnych zmian klimatycznych – ograniczenie emisji gazów

cieplarnianych. W projekcie planu wskazane zostały możliwości wykorzystania odnawialnych źródeł energii.

Ponadto uwzględnione zostały cele wskazane w poniższych dokumentach:

c) Strategia Europa 2020 na rzecz inteligentnego i zrównoważonego rozwoju sprzyjającego włączeniu społecznemu. Obejmuje trzy wzajemnie ze sobą powiązane priorytety:

- rozwój inteligentny, rozwój gospodarki opartej na wiedzy i innowacji,
- rozwój zrównoważony: wspieranie gospodarki efektywniej korzystającej z zasobów, bardziej przyjaznej środowisku i bardziej konkurencyjnej,
- rozwój sprzyjający włączeniu społecznemu: wspieranie gospodarki o wysokim poziomie zatrudnienia, zapewniającej spójność społeczną i terytorialną.

W projekcie planu zostały zawarte ustalenia, które zgodne są z wyznaczonymi priorytetami m.in. w zakresie ochrony środowiska.

d) Dyrektywa 2000/60/WE Parlamentu Europejskiego i Rady z dnia 23 października 2000 r. ustanawiająca ramy wspólnotowego działania w dziedzinie polityki wodnej, która zakłada:

- dążenie do większej ochrony i poprawy stanu środowiska wodnego między innymi poprzez szczególne przedsięwzięcia służące stopniowemu ograniczeniu zrzutów, emisji i strat priorytetowych substancji niebezpiecznych oraz zaprzestaniu lub stopniowemu eliminowaniu zrzutów, emisji i strat priorytetowych substancji niebezpiecznych,
- zapewnianie stopniowego ograniczenia zanieczyszczenia wód podziemnych i zapobieganiu ich dalszemu zanieczyszczeniu,
- dążenie do zmniejszenia skutków powodzi i suszy,

Projekt planu zakłada docelowe zapewnienie pełnego uzbrojenia terenu, w tym w sieci kanalizacji sanitarnej i deszczowej; nakaz gromadzenia i zagospodarowania odpadów zgodnie z przepisami odrębnymi;

e) Siódmy Unijny Program Działań w Zakresie Środowiska Naturalnego do roku 2020 „Dobrze żyć w granicach naszej planety” wprowadzony decyzją nr 1386/2013/EU i Rady z 20 listopada 2013 r, którego głównymi priorytetami są:

przekształcenie Unii w zasobooszczędną, zieloną i konkurencyjną gospodarkę niskoemisyjną;

W zapisach projektu uchwały, w zakresie eksploatacji instalacji, w których następuje spalanie paliw dla celów grzewczych, stosowanie paliw charakteryzujących się niskimi wskaźnikami emisyjnymi, energii elektrycznej lub odnawialnych źródeł energii wprowadzono również zakaz lokalizacji przedsięwzięć mogących zawsze i potencjalnie znacząco oddziaływać na środowisko z dopuszczeniem inwestycji celu publicznego;

- Ochrona przyrody i różnorodności biologicznej

W projekcie planu zostały zawarte zapisy dotyczące udziału powierzchni terenu biologicznie czynnego;

- Zrównoważone wykorzystanie i gospodarka zasobami naturalnymi i odpadami

W zakresie zagospodarowania odpadów wprowadzono nakaz gromadzenia i zagospodarowania odpadów w sposób zgodny z przepisami odrębnymi.

f) Strategiczny plan adaptacji dla sektorów i obszarów wrażliwych na zmiany klimatu do roku 2020 z perspektywą do roku 2030 tzw. SPA2020

Łagodzenie skutków zmian klimatu i ich czynników antropogenicznych, w tym m.in. łagodzenia skutków miejskiej wyspy ciepła w okresie wysokich

temperatur powietrza, zanieczyszczenia, wodnej i wietrznej erozji gruntu, łagodzenie skutków intensyfikacji opadów poprzez:

- zapewnienie efektywnej wentylacji miast poprzez wprowadzanie korytarzy i zielonych pierścieni wokół miast z kontynuacją w strefie pozamiejskiej, w szczególności terenów leśnych,
- zapobieganie podtopieniom i powodziom poprzez zwiększenie wyposażenia w sprawny system odwodnienia i ochronę przed zabudową obszarów pochłaniających nadmiar wody, opóźniających odpływ/spowalniających przepływ i retencjonujących ją, jak: poldery, suche zbiorniki wodne, tereny zielone i grunty o dużej pojemności wodnej (głównie torfy, mursze),
- zmniejszenie negatywnego oddziaływania niedoborów wody (suszy) poprzez zmniejszanie zużycia wody, m.in. wodochłonności produkcji, wprowadzanie mechanizmów finansowych sprzyjających oszczędności wody a także uszczelnienie systemów wodociągowych w celu ograniczenia strat w sieci.

W projekcie planu zostały zawarte zapisy dotyczące udziału powierzchni terenu biologicznie czynnego, intensywności zabudowy, zaopatrzenia w wodę, odprowadzania ścieków bytowych oraz odprowadzania wód opadowych i roztopowych.

- g) Regionalny Program Operacyjny Województwa Wielkopolskiego, który w kwestiach przyrodniczych za cel stawia: poprawę stanu środowiska, zachowanie bioróżnorodności oraz zapobieganie degradacji środowiska naturalnego, wspieranie kompleksowych projektów z zakresu ochrony środowiska przyrodniczego (ekosystemów) na obszarach chronionych oraz zachowanie bioróżnorodności, gdzie wspierane będą działania mające na celu zachowanie zagrożonych wyginięciem gatunków oraz różnorodności genetycznej roślin, zwierząt i grzybów oraz przywracania drożności korytarzy ekologicznych, aby umożliwić prawidłowe funkcjonowanie sieci Natura 2000, a także kształtowanie postaw społecznych sprzyjających ochronie środowiska, Założenia te mają odniesienie w zapisach planu mających za celu ochronę walorów środowiska.

8. PRZEWIDYWANE ZNACZĄCE ODDZIAŁYWANIE NA ŚRODOWISKO I JEGO ELEMENTY

8.1. Wpływ na różnorodność biologiczną, faunę i florę

Ustawa o ochronie przyrody określa, iż w miejscowym planie zagospodarowania przestrzennego muszą być uwzględnione cele ochrony przyrody. Wśród nich do najbardziej istotnych należą:

- utrzymanie procesów ekologicznych i stabilności ekosystemów,
- zachowanie różnorodności biologicznej,
- zapewnienie ciągłości istnienia gatunków roślin, zwierząt i grzybów, wraz z ich siedliskami, przez ich utrzymywanie lub przywracanie do właściwego stanu ochrony,
- ochrona walorów krajobrazowych, zieleni oraz zadrzewień.

W granicach obszaru objętego planem w części, która nie została jeszcze zabudowana występują grunty rolne oraz zadrzewienia. Na obszarach przeznaczonych pod zainwestowanie, podczas inwentaryzacji nie stwierdzono występowania gatunków roślin, grzybów i zwierząt objętych ochroną na podstawie ustawy z dnia 16 kwietnia 2004 r. o

ochronie przyrody, jednak nie wyklucza się ich występowania lub pojawienia. Na przedmiotowym terenie mogą bytować niewielkie ssaki, ptactwo i nietoperze, dla których obowiązują zakazy wynikające z ustawy o ochronie przyrody dotyczące umyślnego chwytania lub okaleczania, zabijania i niszczenia miejsc gniazdowania. W przypadku pojawienia się nowych budynków mogą się one stać miejscem gniazdowania i bytowania chronionych gatunków ptaków lub nietoperzy, dla których obowiązują powyższe zakazy. W takim przypadku można wprowadzać zastępcze miejsca gniazdowania w postaci budek (skrzynek) lęgowych dostosowanych do potrzeb danego gatunku. Różne gatunki ptaków mają odmienne preferencje siedliskowe – tam gdzie znajduje się trochę zieleni osiedlają się sikory modraszka i bogatka, sroki i gawrony. Parki i ogrody to ostoje kosów, drozdów, sójek, sów uszatek i ptaków gniazdujących w dziuplach. Szczeliny i otwory w budynkach zajmują: jerzyki, jaskółki, płomykówki, pójdzki, pustułki i wróble.

Jednym z głównych zagrożeń dla bioróżnorodności i wymierania gatunków jest niszczenie przez człowieka warunków odpowiednich dla funkcjonowania danego gatunku. Nie przewiduje się znaczącego oddziaływania w tym obszarze ze względu na fakt, że plan miejscowy obejmuje tereny w części już zurbanizowane, a nowa zabudowa rozwijać będzie się w nawiązaniu do zabudowy istniejącej.

Należy również zwrócić uwagę na wprowadzanie przez człowieka gatunków pochodzących z innych rejonów geograficznych, tzw. obcych gatunków inwazyjnych, które wypierają gatunki rodzime. W związku z powyższym przy wprowadzaniu roślinności zaleca się stosowanie gatunków rodzimych z wykluczeniem gatunków obcych, w szczególności określonych w rozporządzeniu Ministra Środowiska w sprawie listy roślin i zwierząt gatunków obcych, które w przypadku uwolnienia do środowiska przyrodniczego mogą zagrozić gatunkom rodzimym lub siedliskom przyrodniczym.

8.2. Wpływ na ludzi

Nie przewiduje się, aby ustalenia projektu planu, przy spełnieniu wszystkich procedur wynikających z obowiązującego prawa, znacząco negatywnie wpłynęły na zdrowie ludzi. Bezpośredni, ale krótkotrwały lub chwilowy charakter, może mieć uciążliwość akustyczna związana z budową nowych obiektów budowlanych.

W zapisach projektu uchwały wprowadzony został zakaz lokalizowania przedsięwzięć mogących zawsze znacząco oddziaływać na środowisko oraz mogących potencjalnie znacząco oddziaływać na środowisko z dopuszczeniem inwestycji celu publicznego. W celu uniknięcia przekroczeń wartości dopuszczalnych związanych z funkcjonowaniem projektowanej zabudowy określonej w planie, w zakresie zaopatrzenia w ciepło do celów grzewczych ustalono nakaz stosowania paliw charakteryzujących się niskimi wskaźnikami emisyjnymi, energii elektrycznej lub odnawialnych źródeł energii, zgodnie z przepisami odrębnymi. Przyjęta przez Sejmik Województwa Wielkopolskiego Uchwała nr XXXIX/941/17 z dnia 18 grudnia 2017 r. w sprawie wprowadzenia, na obszarze województwa wielkopolskiego, ograniczeń lub zakazów w zakresie eksploatacji instalacji, w których następuje spalanie paliw reguluje kwestie zaopatrzenia w ciepło. Zgodnie z §1 powyższej uchwały celem zapobieżenia negatywnemu oddziaływaniu na zdrowie ludzi i na środowisko, na obszarze województwa wielkopolskiego, z wyłączeniem miasta Poznania oraz Miasta Kalisza, wprowadza się ograniczenia i zakazy w zakresie eksploatacji instalacji, w których następuje spalanie paliw, określone niniejszą uchwałą. W powyższej uchwale zawarto przede wszystkim zakazy dotyczące stosowania poszczególnych paliw oraz dopuszczenia eksploatacji instalacji spełniających warunki określone uchwałą.

Zgodnie z ustawą o planowaniu i zagospodarowaniu przestrzennym, plan miejscowy przewidujący możliwość lokalizacji budynków umożliwia lokalizację urządzenia wytwarzającego energię z odnawialnych źródeł energii, wykorzystującego energię wiatru, o mocy nie większej niż moc mikroinstalacji w rozumieniu art. 2 pkt 19 ustawy z dnia 20 lutego 2015 r. o odnawialnych źródłach energii również w przypadku innego przeznaczenia terenu niż produkcyjne, chyba że ustalenia planu miejscowego zakazują lokalizacji takich urządzeń. Jeżeli na obszarze gminy przewiduje się wyznaczenie obszarów, na których rozmieszczone będą urządzenia wytwarzające energię z odnawialnych źródeł energii o mocy przekraczającej 100 kW, a także ich stref ochronnych związanych z ograniczeniami w zabudowie oraz zagospodarowaniu i użytkowaniu terenu w Studium ustala się ich rozmieszczenie.

Odnawialnymi źródłami energii jakie mogą być zastosowane w granicach opracowania planu są m.in. pompy ciepła, panele fotowoltaiczne, kolektory słoneczne czy rekuperatory do odzyskania energii z wentylacji. Zastosowaniem możliwym do wykonania jest łączenie ze sobą więcej niż jednego źródła odnawialnej energii. Jednym z rozwiązań są kolektory hybrydowe wykorzystujące ogniwa fotowoltaiczne i kolektory słoneczne. Jednocześnie podgrzewające wodę i wytwarzające energię elektryczną.

W zapisach projektu planu wprowadzono zapisy regulujące sposób odprowadzania ścieków bytowych oraz wód opadowych i roztopowych, minimalizujące ewentualne negatywne oddziaływanie.

Nie przewiduje się, aby projektowane zagospodarowanie terenu zwiększyć mogło negatywne oddziaływanie na zdrowie ludzi (na terenie objętym projektem planu oraz na terenach pozostających w zasięgu oddziaływania wynikającego z realizacji ustaleń planu), pod warunkiem bezwzględnego wyegzekwowania wszystkich ustaleń zawartych w planie oraz obowiązujących przepisów. Potencjalnym źródłem zagrożenia może być zatem niepełna realizacja wytycznych planu, dotyczących zapewnienia odpowiednich standardów jakości środowiska na przedmiotowych terenie.

8.3. Wpływ na wody powierzchniowe i podziemne

Dla ochrony oraz prawidłowego funkcjonowania wód powierzchniowych i podziemnych w zapisach projektu planu uwzględniono wytyczne instytucji i organów właściwych do uzgadniania i opiniowania planu. Ochrona wód powierzchniowych i podziemnych musi być realizowana poprzez maksymalne ograniczenie zanieczyszczeń do gruntu.

Projekt planu uwzględnia ochronę wód powierzchniowych i podziemnych poprzez wprowadzenie zapisów dotyczących zasad odprowadzania ścieków bytowych oraz wód opadowych i roztopowych zgodnie z przepisami odrębnymi. Ponadto w zapisach projektu uchwały dopuszczono budowę, przebudowę, rozbudowę i rozbiórkę sieci i urządzeń infrastruktury technicznej.

Zgodnie z §28 ust. 1 i 2 rozporządzenia w sprawie warunków technicznych jakim odpowiadają budynki i ich usytuowanie działka budowlana, na której sytuowane są budynki powinna być wyposażona w kanalizację umożliwiającą odprowadzanie wód opadowych do sieci kanalizacji deszczowej lub ogólnospławnej. W przypadku budynków niskich lub budynków, dla których nie ma możliwości przyłączenia do sieci kanalizacji deszczowej lub ogólnospławnej dopuszcza się odprowadzenie wód opadowych na własny teren nieutwardzony do dołów chłonnych lub do zbiorników retencyjnych. Zgodnie z §8 ww. rozporządzenia przez budynki niskie rozumie się budynki do 12 m nad poziomem terenu lub mieszkalne o wysokości do 4 kondygnacji nadziemnych włącznie. W przypadku terenów z

budynkami niskimi podstawową zasadą zagospodarowania wód opadowych i roztopowych winno być ich zatrzymanie na terenie, spowolnienie tempa spływu do odbiornika oraz naturalne oczyszczanie wód opadowych na miejscu, przed odprowadzeniem do odbiornika.

W związku z powyższym uznaje się, że przyjęte zapisy są wystarczające dla ochrony wód powierzchniowych i podziemnych w świetle obowiązujących przepisów. Istotne jest jednak prowadzenie dalszych działań kontrolnych, w celu sprawdzenia, czy inwestorzy prawidłowo realizują swoje obowiązki wynikające z obowiązujących przepisów m.in. planowego i interwencyjnego monitoringu prowadzonego przez Wojewódzki Inspektorat Ochrony Środowiska, w szczególności w zakresie szczelności zbiorników bezodpływowych i zagospodarowanie odpadów.

Dla zabezpieczenia środowiska wodnego przez zanieczyszczeniem istotne jest aby zbiorniki bezodpływowe realizowane w przypadku braku możliwości podłączenia do sieci kanalizacji sanitarnej, zgodnie z przepisami odrębnymi, były szczelne. Nieszczelne zbiorniki mogą stanowić duże zagrożenie dla jakości środowiska gruntowo-wodnego. Zagrożone jest również bezpieczeństwo sanitarne wody pitnej. Zaleca się prowadzenie ich ewidencji, monitorowania i wdrażanie harmonogramu wywozu nieczystości płynnych.

Nie prognozuje się negatywnego wpływu na zasoby wód podziemnych i powierzchniowych ze względu na uwzględnienie wymogów ochrony wód i celów środowiskowych dla nich ustanowionych. Realizacja ustaleń planu nie będzie miała wpływu na nieosiągnięcie celów środowiskowych zawartych w „Planie gospodarowania wodami na obszarze dorzecza Odry”, zatwierdzonym na posiedzeniu Rady Ministrów w dniu 18 października 2016 r. (Dz. U. z 2016 r. poz. 1967), gdyż odbywa się w oparciu o przepisy odrębne uwzględniające te cele środowiskowe.

Przy przyjęciu jako obligatoryjnych zapisów projektu planu oraz ścisłej ich realizacji można przyjąć, że realizacja założeń projektu planu nie będzie miała znaczącego wpływu na środowisko wodne. Ocenia się, że realizacja ustaleń planu w odniesieniu do przyjętych wskaźników zabudowy i powierzchni biologicznie czynnej nie wpłynie znacząco na wzrost spływu powierzchniowego i zmniejszenie poziomu infiltracji wód opadowych i roztopowych. Ponadto obszar planu obejmuje niewielki teren i jego zagospodarowanie nie będzie miało znaczącego wpływu na gospodarowanie wodami w skali regionu. W związku z powyższym nie przewiduje się na negatywne oddziaływanie w zakresie stanu ilościowego wód podziemnych.

8.4. Wpływ na klimat, powietrze i klimat akustyczny

Badania przeprowadzone przez Wojewódzki Inspektorat Ochrony Środowiska dla poszczególnych zanieczyszczeń powietrza, uzyskane w rocznej ocenie jakości powietrza w Wielkopolsce za rok 2017 wykazały przekroczenia wartości dopuszczalnych poziomów niektórych substancji w powietrzu. Kryteria ustanowione za względu na ochronę ludzi i ze względu na ochronę roślin stanowią dwie niezależne grupy kryteriów oceny. Biorąc pod uwagę kryteria ustanowione w celu ochrony zdrowia przedmiotowy teren został zakwalifikowany do strefy wielkopolskiej, którą w związku z dotrzymaniem wymaganych prawem poziomów dopuszczalnych substancji NO₂, SO₂, CO, C₆H₆, Pb oraz poziomów docelowych As, Cd, Ni, O₃ zaliczono do klasy A, natomiast pod względem wymaganych poziomów pyłu PM_{2,5}, pyłu PM₁₀, B(a)P zaliczono do klasy C. W wyniku oceny według kryterium odniesionych do ochrony roślin strefę wielkopolską pod kątem ozonu, dwutlenku siarki i tlenków azotu zaliczono do klasy A.

Ze względu na brak systemowych rozwiązań grzewczych projekt planu ustala w zakresie eksploatacji instalacji, w których następuje spalanie paliw dla celów grzewczych, stosowanie paliw charakteryzujących się niskimi wskaźnikami emisyjnymi, energii elektrycznej lub odnawialnych źródeł energii. Ocenia się, że wprowadzane zagospodarowanie nie przyczyni się do wzrostu niskiej emisji i nie będzie miało znaczącego negatywnego oddziaływania na jakość powietrza atmosferycznego, ze względu na niewielki obszar objęty opracowaniem.

Obecne tendencje zmian klimatu Polski wskazują na wzrost ocieplenia się klimatu, zwiększenie niedoborów wody oraz wzrost występowania groźnych zjawisk pogodowych. Długofalowe ocieplenie klimatu natomiast prowadzi do zmniejszania się bioróżnorodności i wymierania lub zmiany zasięgów występowania poszczególnych gatunków. Wprowadzanie nowej zabudowy przyczynia się do zmniejszania powierzchni terenów zielonych na rzecz przestrzeni technizowanych, co skutkować będzie dalszym ograniczaniem możliwości mitygacyjnych i adaptacyjnych związanych ze zmianami klimatycznymi. Niewielki obszar opracowania oraz charakter wprowadzonych funkcji powodują, iż proponowane zmiany nie przyczynią się do pogorszenia klimatu.

Na obszarze opracowania planu nie wyznacza się terenów przemysłowych ani usługowych, gdzie mogłyby powstać przedsiębiorstwa emitujące znaczne zanieczyszczenia do atmosfery, co powodowałoby uciążliwości dla sąsiadujących terenów. Plan zakazuje również wprowadzenia przedsięwzięć mogących zawsze znacząco oddziaływać na środowisko oraz mogących potencjalnie znacząco oddziaływać na środowisko z dopuszczeniem inwestycji celu publicznego.

Źródłem zanieczyszczenia powietrza na etapie budowy w czasie realizacji robót budowlanych będzie praca silników: urządzeń budowlanych, sprzętu oraz samochodów transportowych spalających głównie olej napędowy oraz prace spawalnicze. Należy podkreślić, iż przy odpowiednim harmonogramie prac budowlanych i staranności ich wykonania faza budowy nie będzie stanowić zagrożenia dla powietrza atmosferycznego. Emisja zanieczyszczeń będzie miała charakter emisji niezorganizowanej o niedużym zasięgu oraz będzie występować okresowo z różnym natężeniem w sposób przemijający.

W projekcie uchwały wprowadzony został nakaz, aby oddziaływanie z instalacji związanych z przeznaczeniem terenu nie powodowało przekroczenia standardów jakości środowiska poza terenem do którego prowadzący instalację ma tytuł prawny, z uwzględnieniem przepisów odrębnych. Zgodnie z ustawą Prawo ochrony środowiska ochrona zasobów środowiska jest realizowana w szczególności poprzez określenie standardów jakości środowiska oraz kontrolę ich osiągnięcia, a także podejmowanie działań służących ich nieprzekraczaniu lub przywracaniu i ograniczanie emisji, na zasadach określonych w ustawie. W myśl przepisów z zakresu ochrony środowiska ochrona poszczególnych komponentów środowiska polega na zapewnieniu jak najlepszego ich stanu, w szczególności poprzez:

- utrzymanie poziomów hałasu i pól elektromagnetycznych, poniżej dopuszczalnych lub co najmniej na tych poziomach oraz zmniejszenie poziomów hałasu i pól elektromagnetycznych co najmniej do dopuszczalnych, gdy nie są one dotrzymane,
- utrzymanie jakości wód powyżej albo co najmniej na poziomie wymaganym w przepisach oraz doprowadzenie jakości wód co najmniej do wymaganego przepisami poziomu, gdy nie jest on osiągnięty,
- zapobieganiu zanieczyszczeniu substancjami powodującymi ryzyko oraz na remediacji,
- utrzymanie poziomów substancji w powietrzu poniżej dopuszczalnych dla nich poziomów lub co najmniej na tych poziomach, zmniejszenie poziomów substancji w powietrzu co najmniej do dopuszczalnych, gdy nie są one dotrzymane oraz zmniejszenie i utrzymanie

poziomów substancji w powietrzu poniżej poziomów docelowych albo poziomów celów długoterminowych lub co najmniej na tych poziomach.

Wyjątkiem od tych zasad jest art. 144 ust. 2 ustawy Prawo ochrony środowiska, zgodnie z którym eksploatacja instalacji powodująca wprowadzenie gazów lub pyłów do powietrza, emisję hałasu oraz wytwarzanie pól elektromagnetycznych nie powinna, z zastrzeżeniem ust 3, powodować przekroczenia standardów jakości środowiska [poza teren, do którego prowadzący instalację ma tytuł prawny.

Nie przewiduje się oddziaływania w zakresie hałasu, z uwagi na lokalizację obszaru objętego planem poza strefą oddziaływania ciągów komunikacyjnych, lotnisk, sieci kolejowych oraz zabudowy przemysłowej.

Mając na uwadze powyższe informacje, prognozuje się że skutki realizacji projektu planu nie powinny znacząco wpływać na klimat, stan powietrza atmosferycznego oraz hałas.

8.5. Wpływ na powierzchnię ziemi

Zmiany powierzchni ziemi zachodząc będą podczas prac ziemnych związanych z realizacją zabudowy. Dla nowo projektowanej zabudowy określono wymagany wskaźnik intensywności zabudowy oraz minimalny udział powierzchni terenu biologicznie czynnego. W obrębie realizowanej zabudowy grunty naturalne zamienione zostaną w grunty antropogeniczne. Ze względu na przyjęte parametry dotyczące intensywności zabudowy oraz na konieczność pozostawienia powierzchni terenów jako tereny biologicznie czynne nie będzie to oddziaływanie znaczące.

8.6. Wpływ na krajobraz

Najbardziej widocznym oddziaływaniem przekształcającym środowisko może być ubytek powierzchni biologicznie czynnej oraz usunięcie wysokiej roślinności zlokalizowanej w obszarze opracowania poprzez wprowadzenie nowej zabudowy na terenach dotychczas niezagospodarowanych.

Dzięki wprowadzonym w projekcie uchwały ograniczeniom związanym z gabarytami nowej zabudowy, a także określenia intensywności zabudowy i powierzchni terenów biologicznie czynnych prognozuje się powstanie harmonijnej przestrzeni. Nie prognozuje się powstania elementów dysharmonizujących, ze względu na ustalenie maksymalnej wysokości projektowanej zabudowy. Należy podkreślić, iż pas terenu wzdłuż drogi gminnej w obowiązującym planie został już przeznaczony pod zabudowę a ustalenia dotyczące kształtowania zabudowy nie uległy zmianie. Zmiana przeznaczenia dotyczy wyłącznie części działek położonych wgłęb terenu objętego opracowaniem.

Po analizie sytuacji terenowej oraz przedstawionych dokumentów (m.in. Studium uwarunkowań i kierunków zagospodarowania przestrzennego, analizie urbanistycznej i fotograficznej), oraz mając na uwadze charakter wprowadzanych zmian ocenia się, iż wystąpi oddziaływanie na krajobraz, można przyjąć, że nie nastąpi jego degradacja lecz niewielka jakościowa zmiana.

8.7. Wpływ na zasoby naturalne

Zasoby naturalne są to powstałe w sposób naturalny elementy przyrody: surowce mineralne, gleby, wody, elementy przyrody ożywionej (rośliny i zwierzęta). Badając wpływ skutków realizacji planu na zasoby naturalne trzeba przeanalizować każdy z powyższych

elementów. Surowce mineralne są to minerały lub skały użyteczne, tj. kopaliny wydobyte z litosfery i poddane obróbce dostosowanej do wymagań użytkowników. Na obszar objętym opracowaniem nie udokumentowano występowania złóż kopalin.

W granicach opracowania planu występują grunty rolne klasy IIIa. Dla części z nich, dla których w obowiązującym planie wyznaczony został teren rolny konieczne było uzyskanie zgody na zmianę przeznaczenia gruntów rolnych na cele nierolnicze i nieleśne. Zgoda ta została uzyskana na podstawie Decyzji Ministra Rolnictwa i Rozwoju Wsi nr GZ.tr.602.88.2019 z 27 czerwca 2019 r.

Ustalenie rolniczego przeznaczenia w obowiązującym planie wynikało z wyznaczonego wówczas kierunku zagospodarowania w Studium uwarunkowań i kierunków zagospodarowania przestrzennego miasta i gminy Gostyń. Sporządzenie miejscowego planu, który zmieni dotychczasowe przeznaczenie z terenu rolniczego na teren zabudowy mieszkaniowo-usługowej spowoduje ujednoczenie charakteru tego terenu. Projekt planu zgodny jest z polityką przestrzenną gminy, określoną w studium uwarunkowań i kierunków zagospodarowania przestrzennego gminy Gostyń. W uchwalonej w 2017 r. zmianie Studium uwarunkowań i kierunków zagospodarowania przestrzennego dla przedmiotowego terenu wskazano rozwój budownictwa mieszkaniowego ekstensywnego tj. takiego, w których dominuje zabudowa mieszkaniowa jednorodzinna z dopuszczeniem lokalizacji usług towarzyszących. Decyzja o uwzględnieniu w projekcie miejscowego planu powyższego sposobu zagospodarowania podjęta została po przeanalizowaniu aktualnego stanu zagospodarowania i przeznaczenia sąsiednich terenów oraz ich funkcjonalnych i prawnych powiązań z pozostałym obszarem, jako kontynuacja istniejących funkcji zagospodarowania w miejscowości Brzezcie. Proponowana zmiana wkomponowana będzie w bezpośrednie otoczenie bez znaczących zakłóceń istniejących uwarunkowań urbanistycznych.

Z uwagi na powierzchnię gruntów oraz obecne użytkowanie nie prognozuje się znaczącego wpływu na gospodarowanie przestrzenią rolniczą na terenie gminy.

Wpływ na wody i elementy przyrody żywej został opisany w poprzednich podrozdziałach.

8.8. Wpływ na zabytki

W granicach opracowania planu nie występują zewidencjonowane stanowiska archeologiczne, brak jest również obiektów zabytkowych. W projekcie uchwały nie określono zasad ochrony dziedzictwa kulturowego i zabytków, w tym krajobrazów kulturowych oraz dóbr kultury współczesnej.

W związku z powyższym realizacja założeń projektu planu nie będzie miała żadnego wpływu na zabytki.

8.9. Wpływ na dobra materialne

Poprzez realizację założeń projektu planu obecna wartość terenu nie zostanie umniejszona. Zapisy uchwały mówiące o kształtowaniu ładu przestrzennego w przypadku ochrony dóbr materialnych są wystarczające. Nałożone wymagania kubaturowe, ogólnobudowlane oraz architektoniczne w stosunku do nowych obiektów powinny pozwolić na uzyskanie harmonijnej przestrzeni.

8.10. Wpływ na zależności między elementami środowiska i między oddziaływaniami na te elementy

Przy zachowaniu zapisów projektu miejscowego planu nie będzie zauważalnych zjawisk wzmacniania oddziaływań.

8.11. Przewidywane oddziaływanie na cele i przedmiot ochrony obszaru Natura 2000 oraz integralność tego obszaru

Obszar objęty planem położony jest poza granicami obszarów podlegających ochronie na podstawie Ustawy o ochronie przyrody. W związku z zakresem wprowadzanych zmian nie przewiduje się negatywnego oddziaływania na cele, przedmiot ochrony i integralność obszaru NATURA 2000.

9. PROPOZYCJE ROZWIĄZAŃ ZAPOBIEGAWCZYCH I KOMPENSACYJNYCH NEGATYWNYCH ODDZIAŁYWAŃ NA ŚRODOWISKO, MOGĄCYCH BYĆ REZULTATEM REALIZACJI PROJEKTOWANEGO DOKUMENTU, W SZCZEGÓLNOŚCI NA CELE I PRZEDMIOT OCHRONY OBSZARU NATURA 2000 ORAZ INTEGRALNOŚĆ TEGO OBSZARU

Teren objęty planem położony jest poza obszarami objętymi ochroną w związku z tym nie przewiduje się negatywnego oddziaływania na ich cele i przedmiot ochrony. Nie przewiduje się kompensacji przyrodniczej negatywnych oddziaływań. W takiej sytuacji prognoza nie przedstawia rozwiązań mających na celu zapobieganie, ograniczanie lub kompensację przyrodniczą negatywnych oddziaływań na środowisko, mogących być rezultatem realizacji zapisów planu na cele i przedmiot ochrony obszaru Natura 2000 i integralność tego obszaru.

10. ROZWIĄZANIA ALTERNATYWNE DO ROZWIĄZAŃ ZAWARTYCH W PROJEKTOWANYM DOKUMENCIE BIORĄC POD UWAGĘ CELE I GEOGRAFICZNY ZASIĘG DOKUMENTU ORAZ CELE I PRZEDMIOT OCHRONY OBSZARU NATURA 2000

Zgodnie z obowiązującymi przepisami gmina samodzielnie gospodarując przestrzenią, nie może czynić tego dowolnie. Zgodnie z przepisami ustawy o planowaniu i zagospodarowaniu przestrzennym, w toku procedury planistycznej organy gminy rozważają interesy wszystkich stron, a sytuacje konfliktowe rozstrzygane są zgodnie z obowiązującym prawem. Projekt planu opracowywany jest przy udziale organów rządowych i samorządowych, które zgodnie ze swoimi kompetencjami opiniują lub uzgadniają ustalenia projektu planu. Ponadto ustalenia planu nie mogą pozostawać w sprzeczności z ustaleniami studium uwarunkowań i kierunków zagospodarowania przestrzennego gminy. Studium jako dokument określający politykę przestrzenną gminy wskazuje kierunki rozwoju dla poszczególnych terenów z uwzględnieniem wszystkich uwarunkowań. Tak więc stwierdzić można, że już na etapie opracowywania studium rozważane są alternatywne kierunki zagospodarowania, a plany miejscowe jedynie doprecyzowują i uszczegóławiają parametry zabudowy i zagospodarowania terenu. Ustawa przewiduje również udział społeczeństwa poprzez możliwość składania wniosków lub uwag do projektu. Tak więc ostateczna wersja planu stanowi kompromis pomiędzy interesem osób prywatnych oraz uwarunkowaniami

przyrodniczymi i społeczno-gospodarczymi, które reprezentowane są przez organy rządowe i samorządowe. Alternatywnym rozwiązaniem może być w tym wypadku – brak realizacji inwestycji, brak uchwalenia planu. W tym przypadku na przedmiotowym terenie obowiązywać będą ustalenia miejscowego planu zagospodarowania przestrzennego uchwalonego w 2012 roku. Wskazane w nim przeznaczenie części działek jako teren rolny niezgodne będzie z przyjętym kierunkiem rozwoju analizowanych terenów w zmienionym Studium uwarunkowań i kierunków zagospodarowania przestrzennego. Ocenia się, że przyjęta lokalizacja uwzględnia cele, przedmiot ochrony i integralność ustanowionych na terenie gminy Gostyń obszarów chronionych.

11. STRESZCZENIE W JĘZYKU NIESPECJALISTYCZNYM

Przedmiotem oceny zawartej w niniejszej prognozie są ustalenia projektu miejscowego planu zagospodarowania przestrzennego terenu położonego w Brzeziu.

W obowiązującym planie zagospodarowania przestrzennego teren objęty uchwałą przeznaczony został pod zabudowę mieszkaniową jednorodziną wraz z zabudową usługową oraz pod teren rolniczy. Ustalenie rolniczego przeznaczenia wynikało z wyznaczonego wówczas kierunku zagospodarowania w Studium uwarunkowań i kierunków zagospodarowania przestrzennego miasta i gminy Gostyń. Na południe, północ i zachód od terenu rolnego powstaje zabudowa mieszkaniowa. Sporządzenie miejscowego planu, który zmieni dotychczasowe przeznaczenie z terenu rolniczego na teren zabudowy mieszkaniowej jednorodzinnej oraz zabudowy usługowej spowoduje ujednoczenie charakteru tego terenu.

W uchwalonej w 2017 r. zmianie Studium uwarunkowań i kierunków zagospodarowania przestrzennego dla przedmiotowego terenu wskazano rozwój budownictwa mieszkaniowego ekstensywnego tj. takiego, w których dominuje zabudowa mieszkaniowa jednorodzinna z dopuszczeniem lokalizacji usług towarzyszących. Proponowane przeznaczenie nie naruszy ustaleń obowiązującego Studium.

Przedmiotem ustaleń projektu planu są:

- teren zabudowy mieszkaniowo-usługowej, oznaczony na rysunku planu symbolem MN/U;
- teren drogi publicznej dojazdowej, oznaczony na rysunku planu symbolem KDD.

Procedura strategicznej oceny oddziaływania na środowisko przebiegała równoległe do toku tworzenia projektu miejscowego planu zagospodarowania przestrzennego będącego przedmiotem opracowania.

Gmina miejsko-wiejska Gostyń położona jest w środkowo-zachodniej Polsce w województwie wielkopolskim. Ukształtowanie powierzchni gminy jest zróżnicowane. Dotyczy to zwłaszcza północnej i północno-wschodniej części gminy, gdzie na powierzchni występuje cały szereg „wysp” oddzielonych od siebie przez liczne rozcięcia erozyjne pradoliny Kani i Obry. Różnica wysokości pomiędzy dnem pradoliny Obry a kulminacjami największych wysp wysoczyznowych dochodzą do 50 m. Zgoła inny charakter posiada południowa i południowo-zachodnia część gminy. Dominują tam płaskie, monotonne powierzchnie, urozmaicone jedynie przez dość liczne rozcięcia erozyjne w strefie krawędziowej i przecięte nieco mniej głęboką pradolina Kani (Pradolina Żerkowsko-Rydzyska).

Gmina Gostyń położona jest w granicach JCWPd nr 70 i 79. Znajduje się również w granicach Głównego Zbiornika Wód Podziemnych nr 308 – Zbiornik międzymorenowy rzeki Kani. Obszar objęty projektem planu w całości zlokalizowany jest w granicach JCWPd nr 70 oraz w części w granicach ww. GZWP.

Badania jakości wód podziemnych w województwie wielkopolskim w ramach monitoringu operacyjnego zostały przeprowadzone w 2018 roku. Ocena jakości wód została wykonana w oparciu o rozporządzenie Ministra Środowiska z dnia 21 grudnia 2015 roku w sprawie kryteriów i sposobu oceny stanu jednolitych wód podziemnych. Na obszarze JCWPd nr 70 w 2018 r. w ramach monitoringu diagnostycznego znajdowało się 7 punktów pomiarowo - kontrolnych. Badanie dotyczyło oceny wskaźników takich jak: odczyn, temperatura, przewodność elektrolityczna, tlen rozpuszczony, ogólny węgiel organiczny oraz wskaźników nieorganicznych takich jak: amoniak, antymon, arsen, azotany, azotyny, bor, bar, beryl, chlorki, chrom, cyjanki, cynk, fluorki, fosforany, glin, kadm, kobalt, magnez, molibden, mangan, miedź, nikiel, ołów, potas, rtęć, selen, siarczany, sól, srebro, tytan, wapń, wodorowęglany, fenole, żelazo. Wśród wszystkich wykonanych prób wykorzystanych do oceny stanu chemicznego, wód o bardzo dobrej jakości (I klasy) i dobrej jakości (II klasy) nie oznaczono, zadowalającą jakość wód (III klasa) wykazano w 5 próbach, niezadowalającą (IV klasa) w 1 próbie, złą jakość wód (V klasa) w jednej próbie. W najbliższym położonym punkcie kontrolnym w Gostyniu, klasę końcową dla wartości średnich określono jako IV.

Zgodnie z dokumentacją hydrologiczną określającą warunki hydrologiczne w związku ustanowieniem obszarów ochronnych Głównego Zbiornika Wód Podziemnych nr 308 (Zbiornik międzymorenowy rzeki Kani) proponowane działania ochronne w obrębie wydzielonych obszarów ochronnych, obejmujące zakazy, nakazy i ograniczenia muszą być zgodne z aktualnie obowiązującymi przepisami prawa. W szczególności muszą traktować jako podstawę zapis zawarty w Ustawie Prawo Wodne, mówiący, że na terenach ochronnych można zabronić wznoszenia obiektów budowlanych oraz wykonywania robót lub innych czynności, które mogą spowodować trwałe zanieczyszczenie gruntów lub wód, a w szczególności lokalizowania inwestycji zaliczanych do przedsięwzięć mogących znacząco oddziaływać na środowisko. Ochrona wód podziemnych GZWP realizowana jest przez wypełnienie przepisów ogólnych i powszechnie obowiązujących w ochronie środowiska, zawartych w różnych aktach prawnych, oraz przez wypełnienie przepisów szczegółowych zawartych w rozporządzeniu dyrektora RZGW, ustanawiającym obszar ochronny. Zgodnie z ustawą o udostępnianiu informacji o środowisku i jego ochronie, udziale społeczeństwa w ochronie środowiska oraz o ocenach oddziaływania na środowisko dla przedsięwzięć, które mogą oddziaływać na wody podziemne w obszarach ochronnych GZWP, ocenę oddziaływania na środowisko należy wykonać w każdym przypadku. Dla obiektów mogących zanieczyścić wody podziemne wskazuje się konieczność sporządzenia dokumentacji hydrogeologicznej określającej warunki hydrogeologiczne w związku z projektowaniem inwestycji mogących zanieczyścić wody podziemne, o której mowa w ustawie Prawo geologiczne i górnicze. Dla obiektów mogących w inny sposób oddziaływać na wody podziemne, szczególnie zmienić układ hydrodynamiczny w obrębie całego zbiornika powinny być opracowane dokumentacje określające warunki hydrogeologiczne w związku z ustaleniem zasobów, odwodnieniem, włączaniem wód do górotworu.

Innymi przepisami regulującymi kwestię ochrony GZWP są m.in.

- Rozporządzenie Ministra Środowiska w sprawie warunków, jakie na leży spełnić przy wprowadzaniu ścieków do wód lub do ziemi, oraz w sprawie substancji szczególnie szkodliwych dla środowiska wodnego,
- Rozporządzenie Ministra Transportu i Gospodarki Wodnej w sprawie warunków technicznych, jakim powinny odpowiadać drogi publiczne i ich usytuowanie,
- Rozporządzenie Ministra Gospodarki w sprawie warunków technicznych, jakim powinny odpowiadać bazy i stacje paliw płynnych, rurociągi przesyłowe dalekosiężne służące do transportu ropy naftowej i produktów naftowych i ich usytuowanie.

Gmina Gostyń zlokalizowana jest w zasięgu pięciu Jednolitych Części Wód (Kanał Mosiński do Kani, Kanał Mosiński od Kani do Kanału Przysieka Stara, Rów Polski od źródła do Rowu Kaczkowskiego, Dopływ z Goli, Rów Bołęciński, Kania oraz Racocki Rów). Obszar objęty opracowaniem położony jest w granicach jednolitej części wód powierzchniowych Kania (RW600023185649). Celem środowiskowym jest dla niej osiągnięcie dobrego stanu ekologicznego i chemicznego. Zagrożeniem nieosiągnięcia celu środowiskowego jest brak możliwości technicznych. W zlewni JCWP występuje presja rolnicza. W programie działań zaplanowano wszystkie możliwe działania mające na celu ograniczenie tej presji tak, aby możliwe było osiągnięcie wskaźników zgodnych z wartościami dobrego stanu. Z uwagi jednak na czas niezbędny dla wdrożenia działań, a także okres niezbędny aby wdrożone działania przyniosły wymierne efekty, dobry stan będzie mógł być osiągnięty do roku 2027.

Oдноśnie oceny jakości powietrza atmosferycznego, zgodnie ze zmianami wprowadzonymi do uchwały *Prawo ochrony środowiska* obszar gminy Gostyń przydzielono do strefy wielkopolskiej, obejmującej całe województwo poza miastami Poznań i Kalisz. Pełna ocena stanu czystości powietrza obejmuje następujące zanieczyszczenia: dwutlenek azotu, dwutlenek siarki, benzen, ołów, arsen, nikiel, kadm, benzo(a)piren, pył PM 10, pył PM 2,5, ozon i tlenek węgla.

Wynikiem oceny jest zaliczenie strefy do jednej z poniższych klas:

- klasa A – jeżeli stężenia zanieczyszczenia na terenie strefy nie przekraczają odpowiednio poziomów dopuszczalnych lub poziomów docelowych;
- klasa B – jeżeli stężenia zanieczyszczeń na terenie strefy przekraczają poziomy dopuszczalne, lecz nie przekraczają poziomów dopuszczalnych powiększonych o margines tolerancji;
- klasa C – jeżeli stężenia zanieczyszczeń na terenie strefy przekraczają poziomy dopuszczalne lub poziomy docelowe powiększone o margines tolerancji, a w przypadku gdy margines tolerancji nie jest określony – poziomy dopuszczalne lub poziomy docelowe;
- klasa D1 – jeżeli poziom stężeń ozonu nie przekracza poziomu celu długoterminowego;
- klasa D2 – jeżeli poziom stężeń ozonu przekracza poziom celu długoterminowego.

W 2017 roku wykonano ocenę jakości powietrza w województwie wielkopolskim. Uwzględniając kryteria odnoszące się do ochrony zdrowia strefę wielkopolską zakwalifikowano do klasy C pod kątem zanieczyszczenia pyłem PM_{2,5}, pyłem PM₁₀ i benzo(a)pirenem, a w przypadku pozostałych substancji – do klasy A.

Klasa strefy jest określana na podstawie stężeń występujących w rejonach potencjalnie najbardziej zanieczyszczonych daną substancją. W rezultacie, nawet niezbyt rozległy obszar przekroczeń wartości normatywnych będzie miał wpływ na wynik klasyfikacji całej strefy o dużym obszarze. Z tego względu ważne jest podkreślenie faktu, że zaliczenie strefy do klasy C pod względem niektórych substancji nie oznacza złej jakości powietrza na całym jej terenie, a jest jedynie sygnałem, że w granicach strefy istnieją obszary wymagające podjęcia i prowadzenia działań na rzecz poprawy jakości powietrza.

Oprócz oceny pod kątem ochrony zdrowia badano również jakość powietrza z uwzględnieniem kryteriów dla ochrony roślin. Badania wykonano wyłącznie dla strefy wielkopolskiej, określając stężenie zanieczyszczeń: ozonem, dwutlenkiem siarki i tlenkami azotu. We wszystkich trzech przypadkach zakwalifikowano ją do klasy A.

Z uwagi na rozległy obszar i uogólnienie wyników dla strefy wielkopolskiej, stan jakości powietrza atmosferycznego w gminie Gostyń może być lepszy od przydzielonych klas.

Obszar objęty opracowaniem zlokalizowany jest w miejscowości Brzezie. posiada dostęp do drogi publicznej – gminnej położonej poza obszarem opracowania, (przy jego zachodniej granicy). Obejmuje działki o powierzchni około 1,7 ha. W granicach planu znajdują się dwa budynki mieszkalne jednorodzinne. Pozostała część obszaru jest niezabudowana w części zadrzewiona. Według mapy hydrograficznej podłoże na obszarze objętym projektem planu stanowią grunty o przepuszczalności słabej. Nie występują na nim wody powierzchniowe ani urządzenia melioracji szczegółowej. Położony jest poza granicami udokumentowanych złóż kopalin.

Zlokalizowany jest również poza:

- obszarem szczególnego zagrożenia powodzią na którym prawdopodobieństwo wystąpienia powodzi jest średnie i wynosi raz na 100 lat ($p=1\%$),
- obszarem szczególnego zagrożenia powodzią na którym prawdopodobieństwo wystąpienia powodzi jest wysokie i wynosi raz na 10 lat ($p=10\%$),
- obszarem, na którym prawdopodobieństwa wystąpienia powodzi jest niskie i wynosi raz na 500 lat.

W granicach obszaru objętego planem obowiązują ustalenia miejscowego planu zagospodarowania przestrzennego. W przypadku braku realizacji ustaleń projektowanego dokumentu dla części terenu zlokalizowanego wzdłuż drogi gminnej istnieje możliwość lokalizacji zabudowy na podstawie obowiązującego planu. Natomiast pozostała część terenu pozostanie w dotychczasowym rolnym przeznaczeniu. W przypadku braku realizacji przedmiotowego miejscowego planu zagospodarowania przestrzennego na danym obszarze wystąpią zmiany stanu środowiska wynikające z realizacji ustaleń obowiązującego miejscowego planu zagospodarowania przestrzennego w części pozwalającej na realizację zabudowy.

Ze względu na znaczną odległość obszarów objętych ochroną oraz dopuszczenie w planie przeznaczenia terenów wyłącznie pod zabudowę mieszkaniową jednorodziną oraz zabudowę usługową, realizacja jego założeń nie przyczyni się do intensyfikacji zagrożeń w związku z czym projektowane przeznaczenie nie będzie bezpośrednio oddziaływało na obszary chronione.

W wyniku analizy zapisów w odniesieniu do środowiska przyrodniczo-kulturowego stwierdzono, iż projekt miejscowego planu odpowiada celom ochrony środowiska na wszystkich szczeblach (międzynarodowym, wspólnotowym, krajowym).

Nie przewiduje się, aby ustalenia projektu planu, przy spełnieniu wszystkich procedur wynikających z obowiązującego prawa, znacząco negatywnie wpłynęły na zdrowie ludzi. Bezpośredni, ale krótkotrwały lub chwilowy charakter, może mieć uciążliwość akustyczna związana z budową nowych obiektów budowlanych.

Projekt planu uwzględnia ochronę wód powierzchniowych i podziemnych poprzez wprowadzenie zapisów dotyczących zasad odprowadzania ścieków bytowych oraz wód opadowych i roztopowych zgodnie z przepisami odrębnymi. Ponadto w zapisach projektu uchwały dopuszczono budowę, przebudowę, rozbudowę i rozbiórkę sieci i urządzeń infrastruktury technicznej.

Zgodnie z §28 ust. 1 i 2 rozporządzenia w sprawie warunków technicznych jakim odpowiadają budynki i ich usytuowanie działka budowlana, na której sytuowane są budynki powinna być wyposażona w kanalizację umożliwiającą odprowadzanie wód opadowych do sieci kanalizacji deszczowej lub ogólnospławnej. W przypadku budynków niskich lub budynków, dla których nie ma możliwości przyłączenia do sieci kanalizacji deszczowej lub ogólnospławnej dopuszcza się odprowadzenie wód opadowych na własny teren nieutwardzony do dołów chłonnych lub do zbiorników retencyjnych. Zgodnie z §8 ww.

rozporządzenia przez budynki niskie rozumie się budynki do 12 m nad poziomem terenu lub mieszkalne o wysokości do 4 kondygnacji nadziemnych łącznie. W przypadku terenów z budynkami niskimi podstawową zasadą zagospodarowania wód opadowych i roztopowych winno być ich zatrzymanie na terenie, spowolnienie tempa spływu do odbiornika oraz naturalne oczyszczanie wód opadowych na miejscu, przed odprowadzeniem do odbiornika.

W związku z powyższym uznaje się, że przyjęte zapisy są wystarczające dla ochrony wód powierzchniowych i podziemnych w świetle obowiązujących przepisów. Istotne jest jednak prowadzenie dalszych działań kontrolnych, w celu sprawdzenia, czy inwestorzy prawidłowo realizują swoje obowiązki wynikające z obowiązujących przepisów m.in. planowego i interwencyjnego monitoringu prowadzonego przez Wojewódzki Inspektorat Ochrony Środowiska, w szczególności w zakresie szczelności zbiorników bezodpływowych i zagospodarowanie odpadów.

Dla zabezpieczenia środowiska wodnego przez zanieczyszczeniem istotne jest aby zbiorniki bezodpływowe realizowane w przypadku braku możliwości podłączenia do sieci kanalizacji sanitarnej, zgodnie z przepisami odrębnymi, były szczelne. Nieszczelne zbiorniki mogą stanowić duże zagrożenie dla jakości środowiska gruntowo-wodnego. Zagrożone jest również bezpieczeństwo sanitarne wody pitnej. Zaleca się prowadzenie ich ewidencji, monitorowania i wdrażanie harmonogramu wywozu nieczystości płynnych.

Mając na uwadze informacje zawarte w powyższym opracowaniu, prognozuje się że skutki realizacji projektu planu nie powinny znacząco wpływać na klimat, stan powietrza atmosferycznego oraz hałas.

Najbardziej widocznym oddziaływaniem przekształcającym środowisko może być ubytek powierzchni biologicznie czynnej oraz usunięcie wysokiej roślinności zlokalizowanej w obszarze opracowania poprzez wprowadzenie nowej zabudowy na terenach dotychczas niezagospodarowanych. Po analizie sytuacji terenowej oraz przedstawionych dokumentów (m.in. Studium uwarunkowań i kierunków zagospodarowania przestrzennego, analizie urbanistycznej i fotograficznej), oraz mając na uwadze charakter wprowadzanych zmian ocenia się, iż wystąpi oddziaływanie na krajobraz, można przyjąć, że nie nastąpi jego degradacja lecz niewielka jakościowa zmiana.

W granicach opracowania planu występują grunty rolne klasy IIIa. Dla części z nich, dla których w obowiązującym planie wyznaczony został teren rolny konieczne było uzyskanie zgodny na zmianę przeznaczenia gruntów rolnych na cele nierolnicze i nieleśne. Zgoda ta została uzyskana na podstawie Decyzji Ministra Rolnictwa i Rozwoju Wsi nr GZ.tr.602.88.2019 z 27 czerwca 2019 r.

W granicach opracowania planu nie występują zewidencjonowane stanowiska archeologiczne, brak jest również obiektów zabytkowych. W projekcie uchwały nie określono zasad ochrony dziedzictwa kulturowego i zabytków, w tym krajobrazów kulturowych oraz dóbr kultury współczesnej.

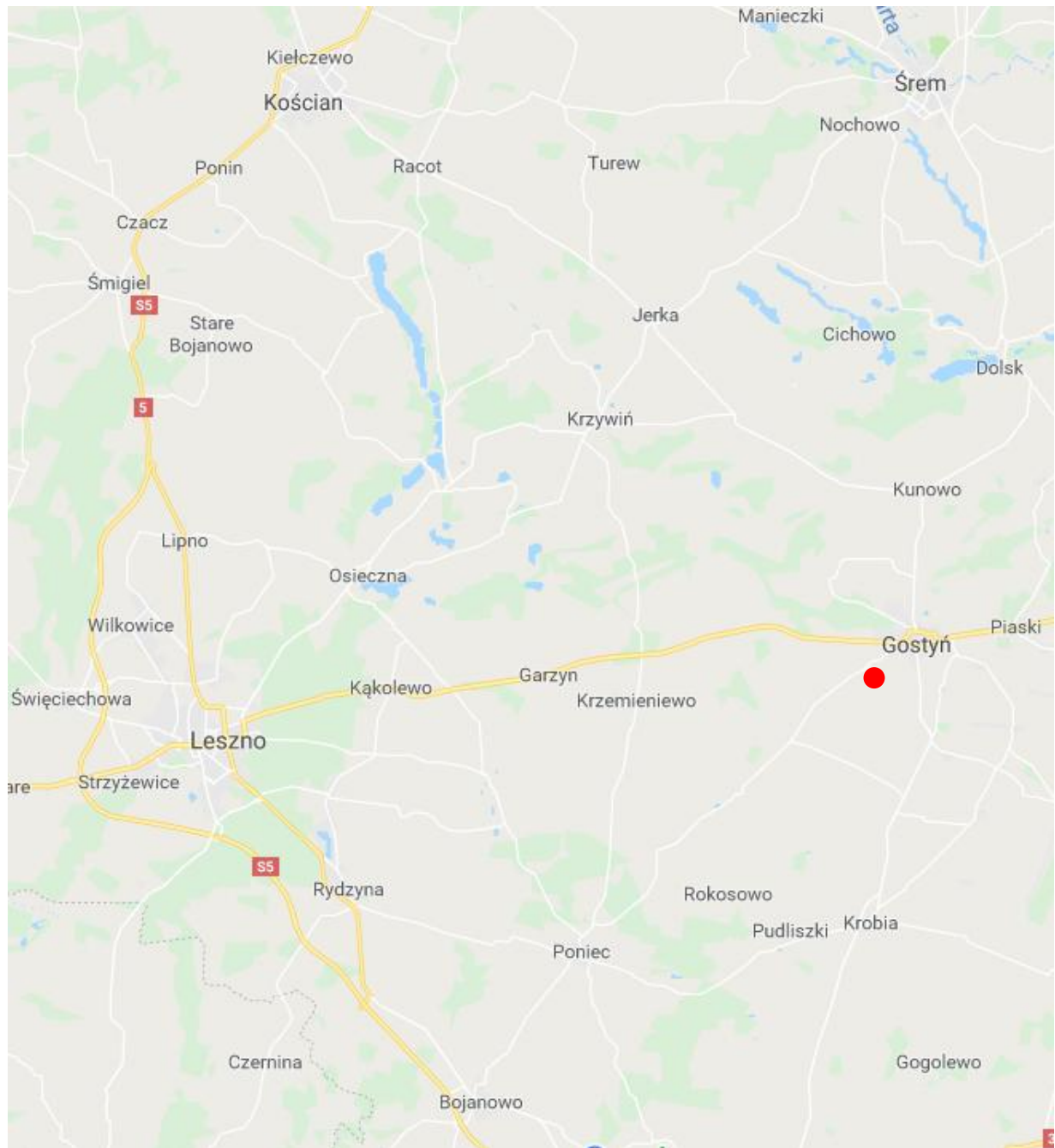
W związku z powyższym realizacja założeń projektu planu nie będzie miała żadnego wpływu na zabytki.

Obszar objęty planem położony jest poza granicami obszarów podlegających ochronie na podstawie Ustawy o ochronie przyrody. W związku z zakresem wprowadzanych zmian nie przewiduje się negatywnego oddziaływania na cele, przedmiot ochrony i integralność obszaru NATURA 2000.

Zgodnie z obowiązującymi przepisami gmina samodzielnie gospodarując przestrzenią, nie może czynić tego dowolnie. Zgodnie z przepisami ustawy o planowaniu i zagospodarowaniu przestrzennym, w toku procedury planistycznej organy gminy rozważają interesy wszystkich stron, a sytuacje konfliktowe rozstrzygane są zgodnie z obowiązującym prawem. Projekt planu opracowywany jest przy udziale organów rządowych

i samorządowych, które zgodnie ze swoimi kompetencjami opiniują lub uzgadniają ustalenia projektu planu. Ponadto ustalenia planu nie mogą pozostawać w sprzeczności z ustaleniami studium uwarunkowań i kierunków zagospodarowania przestrzennego gminy. Alternatywne rozwiązaniem może być w tym wypadku – brak realizacji inwestycji, brak uchwalenia planu. W tym przypadku na przedmiotowym terenie obowiązywać będą ustalenia miejscowego planu zagospodarowania przestrzennego uchwalonego w 2012 roku. Wskazane w nim przeznaczenie części działek jako teren rolny niezgodne będzie z przyjętym kierunkiem rozwoju analizowanych terenów w zmienionym Studium uwarunkowań i kierunków zagospodarowania przestrzennego. Ocenia się, że przyjęta lokalizacja uwzględnia cele, przedmiot ochrony i integralność ustanowionych na terenie gminy Gostyń obszarów chronionych.

Ryc. 17. Położenie obszaru objętego projektem planu



źródło: <https://www.google.pl/maps/>

- lokalizacja obszaru objętego planem

OŚWIADCZENIE

do prognozy oddziaływania na środowisko projektu Miejscowego planu zagospodarowania przestrzennego terenu położonego w Brzeziu

Oświadczam, że spełniam wymagania zawarte w art. 74a ustawy z dnia 3 października 2008 r. o udostępnianiu informacji o środowisku i jego ochronie, udziale społeczeństwa w ochronie środowiska oraz o ocenach oddziaływania na środowisko (Dz. U z 2018 r. poz. 2081) potrzebne do sporządzania prognoz oddziaływania na środowisko.

Jestem świadoma odpowiedzialności karnej za składanie fałszywego oświadczenia.

Gambrońskie Sylwia