

Analiza zagrożeń,
w tym identyfikacja miejsc, w których występuje zagrożenie
dla bezpieczeństwa osób wykorzystujących obszar wodny do pływania,
kąpania się , uprawiania sportu lub rekreacji
na terenie Gminy Gostyń



Opracowała:
Marzena Paluszkiewicz
Naczelnik Wydziału Gospodarki Komunalnej i Ochrony Środowiska

NACZELNIK WYDZIAŁU
Gospodarki Komunalnej
i Ochrony Środowiska
Paluszkiewicz
Marzena Paluszkiewicz

Zatwierdził
Burmistrz Gostynia
Jerzy Kulak

BURMISTRZ GOSTYNIA
Kulak
Jerzy Kulak

Gostyń, 6 lipca 2023 r.

APR 10 1964

1964

APR 10 1964

Spis treści:

1. Cele i podstawy prawne opracowania
2. Podstawowe informacje o Gminie Gostyń
3. Miejsca w których występuje zagrożenia dla bezpieczeństwa osób wykorzystujących obszar wodny
4. Planowanie działania na rzecz ograniczenia występowania ww. zagrożeń
5. Kontakty alarmowe
6. Podsumowanie

1. Cele i podstawy prawne opracowania

Celem niniejszego opracowania jest analiza zagrożeń dla osób przebywających na obszarach wodnych na terenie Gminy Gostyń, w tym identyfikacja miejsc, w których występuje zagrożenie dla bezpieczeństwa osób wykorzystujących obszar wodny do pływania, kąpienia się, uprawiania sportu lub rekreacji.

Zgodnie z art. 4 ust. 1 ustawy z dnia 18 sierpnia 2011 r. o bezpieczeństwie osób przebywających na obszarach wodnych (t.j. Dz.U. z 2023 r., poz. 714) zapewnienie bezpieczeństwa na obszarach wodnych polega w szczególności na:

1) dokonaniu, we współpracy z policją i działającymi na danym terenie podmiotami, o których mowa w art. 12 ust. 1, analizy zagrożeń, w tym identyfikacji miejsc, w których występuje zagrożenie dla bezpieczeństwa osób wykorzystujących obszar wodny do pływania, kąpienia się, uprawiania sportu lub rekreacji;

2) oznakowaniu i zabezpieczeniu terenów, obiektów i urządzeń przeznaczonych do pływania, kąpienia się, uprawiania sportu lub rekreacji na obszarach wodnych;

3) prowadzeniu działań profilaktycznych i edukacyjnych dotyczących bezpieczeństwa na obszarach wodnych, polegających w szczególności na:

a) oznakowaniu miejsc niebezpiecznych,

b) objęciu nadzorem, we współpracy z policją i podmiotami, o których mowa w art. 12 ust. 1, miejsc niebezpiecznych, w tym miejsc zwyczajowo wykorzystywanych do kąpieli,

c) uświadamianiu zagrożeń związanych z wykorzystywaniem obszarów wodnych, w szczególności prowadzeniu akcji edukacyjnych wśród dzieci i młodzieży szkolnej;

4) informowaniu i ostrzeganiu o warunkach pogodowych oraz innych czynnikach mogących powodować utrudnienia lub zagrożenia dla zdrowia lub życia osób;

5) zapewnieniu warunków do organizowania pomocy oraz ratowania osób, które uległy wypadkowi lub są narażone na niebezpieczeństwo utraty życia lub zdrowia.

Za zapewnienie bezpieczeństwa, o którym mowa w art. 4 ust. 1 ww. ustawy, odpowiada (art. 4 ust. 3):

- 1) na terenie parku narodowego lub krajobrazowego - dyrektor parku,
- 2) na terenie, na którym prowadzona jest działalność w zakresie sportu lub rekreacji – osoba fizyczna, osoba prawna i jednostka organizacyjna nieposiadająca osobowości prawnej, która prowadzi działalność w tym zakresie,
- 3) na pozostałym obszarze - właściwy miejscowo wójt (burmistrz, prezydent miasta) – zwani dalej "zarządzającym obszarem wodnym".

Zadania, o których mowa w art. 4 ust. 1 ustawy, wykonywane przez wójta (burmistrza, prezydenta miasta) na obszarze, o którym mowa w art. 4 ust. 2 pkt 3, należą do zadań własnych gminy.

2. Podstawowe informacje o Gminie Gostyń

Gostyń jest gminą miejsko – wiejską położoną w południowej części województwa wielkopolskiego w powiecie gostyńskim. Zajmuje powierzchnię 13 691 ha. Gmina położona jest w pradolinie rzeki Kani, która stanowi lewy dopływ Obry.

Miasto Gostyń znajduje się w centralnej części gminy, a jego powierzchnia liczy 1079 ha, co stanowi 7,9% powierzchni całej gminy. Oprócz miasta w skład gminy wchodzi 21 sołectw (Brzezie, Bogusławki, Czachorowo, Czajkowo, Dalabuszki, Daleszyn, Dusina, Gola, Kosowo, Krajewice, Kunowo, Osowo, Ostrowo, Siemowo, Sikorzyn, Stankowo, Stary Gostyń, Stężycza, Szczodrochowo, Tworzymirki, Ziółkowo).

Gmina Gostyń graniczy od północy z gminą Dolsk (powiat śremski), od północnego – zachodu z gminą Krzywiń (powiat kościański), od wschodu z gminą Piaski, od południa z gminą Krobia, od południowego zachodu z gminą Poniec a od zachodu z gminą Krzemieniewo (powiat leszczyński). Przeważającą część terenu stanowią użytki rolne, z czego 2/3 powierzchni to grunty orne. Łąki i pastwiska zajmują około 10% ogólnej powierzchni, a niewiele ponad 13% lasy i tereny zadrzewione.

Dominującą funkcją gminy Gostyń jest funkcja rolnicza, ponieważ gmina posiada bardzo dobre gleby, zwłaszcza w części południowej, dogodne ukształtowanie powierzchni oraz

korzystne warunki klimatyczne. Dzięki korzystnym uwarunkowaniom znajduje się w rolniczej czołówce gmin w Wielkopolsce. Posiada również bogate zaplecze pozwalające na rozwój przemysłu rolno –spożywczego.

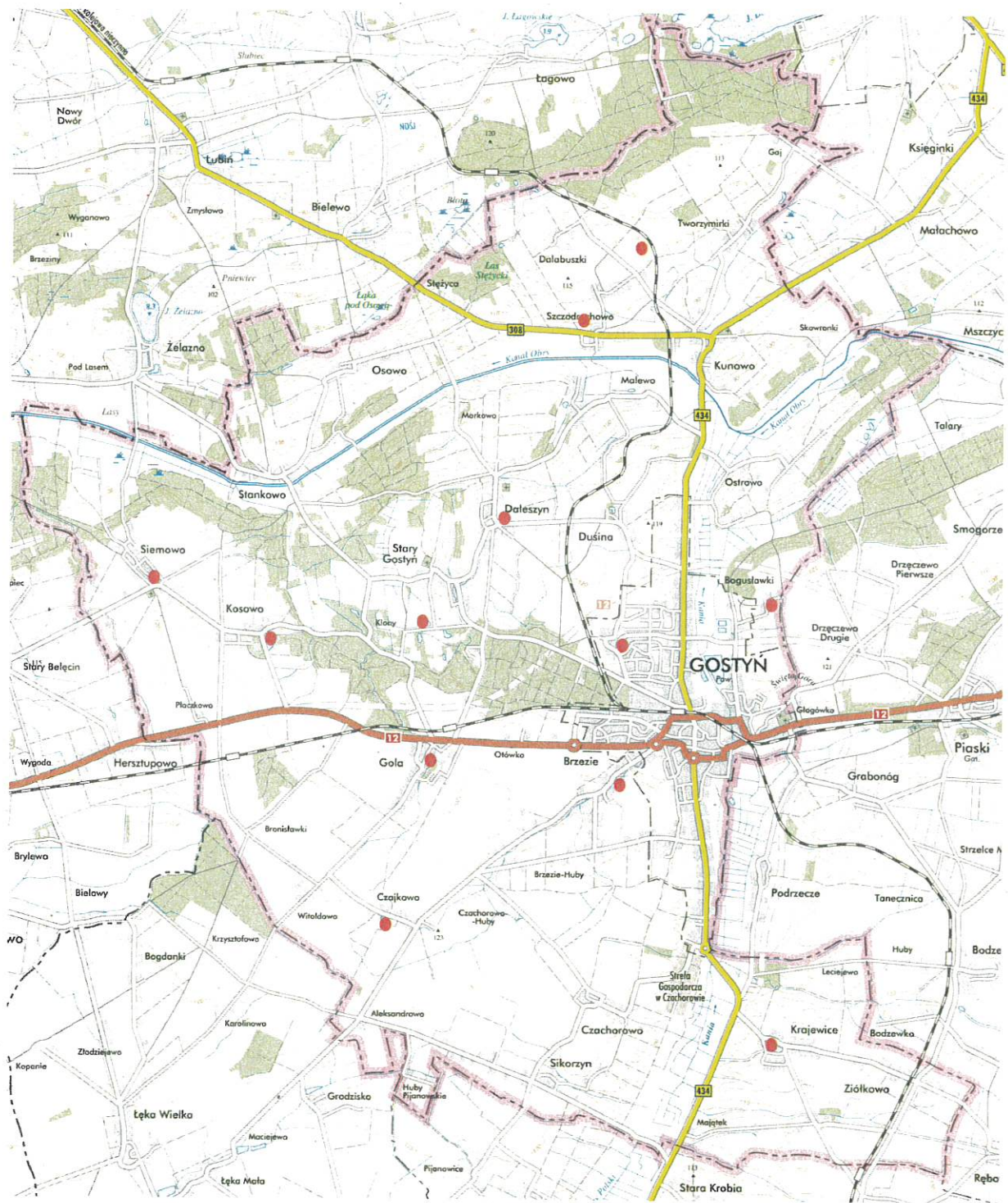
3. Miejsca w których występuje zagrożenia dla bezpieczeństwa osób wykorzystujących obszar wodny

Najważniejszym ciekim wodnym gminy Gostyń jest Kościański Kanał Obry oraz jego dwa lokalne lewe dopływy: rzeka Kania i ciek płynący z miejscowości Goła. Kanał Obry znajdujący się w północnej części gminy płynąc w kierunku ze wschodu na zachód, rzeka Kania przecina gminę w kierunku północno-południowym. Pozostałe wody płynące to drobniejsze cieki należące do zlewni Kościańskiego Kanału Obry oraz dopływy rzeki Kani. Łączna długość rzek i rowów szacowana jest na niecałe 49 km. Sieć rzeczna jest uregulowana i kontrolowana przez system przepustów, śluz i zastawek.

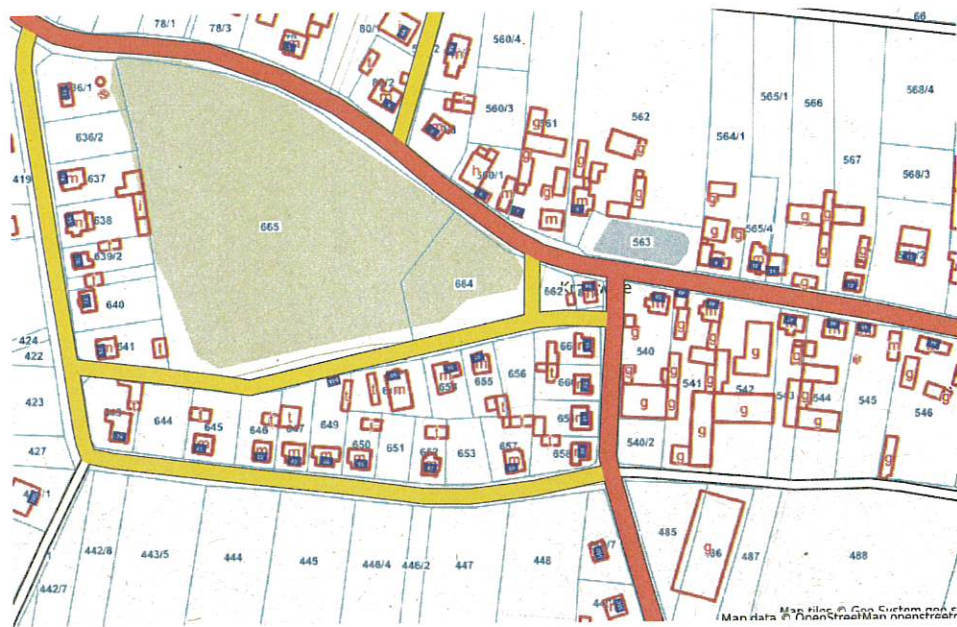
Na terenie gminy Gostyń występują sztuczne zbiorniki w postaci stawów rybnych oraz stawów wiejskich służące jako zbiorniki przeciwpożarowe zlokalizowane w Czajkowie, Krajewicach, Brzeziu, Szczodrochowie, Daleszynie, Kosowie, Bogusławkach, Siemowie i Gostyniu. Wymienione zbiorniki stanowią własność gminy Gostyń, staw nr 2 w Daleszynie oraz w Gostyniu przy ul. Tuwima są dzierżawione przez osoby fizyczne.

Oprócz zbiorników stanowiących własność gminy Gostyń znajdują się również stawy prywatne min. w Osowie, Malewie, Goli oraz stanowiący własność Skarbu Państwa staw w Gostyniu przy ul. Tuwima. Natomiast w Starym Gostyniu na terenie czynnego zakładu górniczego (żwirownia) powstał zbiornik wodny.

Plan sytuacyjny z przebiegiem cieków wodnych oraz zaznaczonymi stawami



Krajewice



1. Zbiornik p-poż. zlokalizowany na działce nr 563, ogrodzony



2. Staw wiejski położony na terenie parku dworskiego



Czajkowo



Staw wiejski położony w centrum wsi, teren rekreacyjny



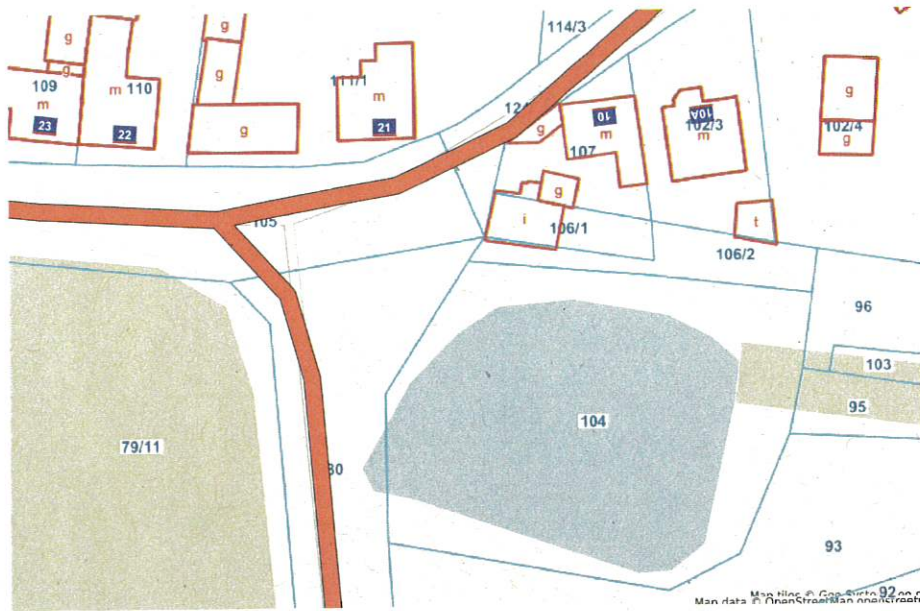
Siemowo



Staw wiejski położony w centrum wsi



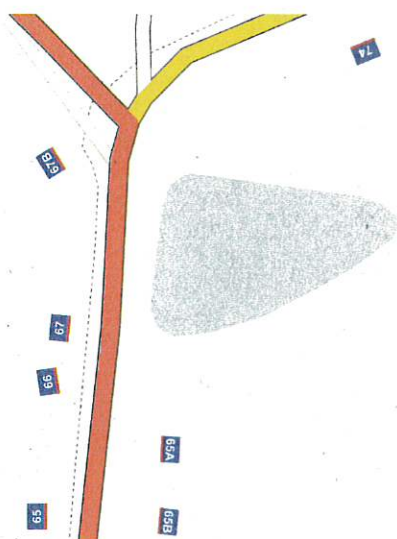
Kosowo



Staw wiejski



Daleszyn

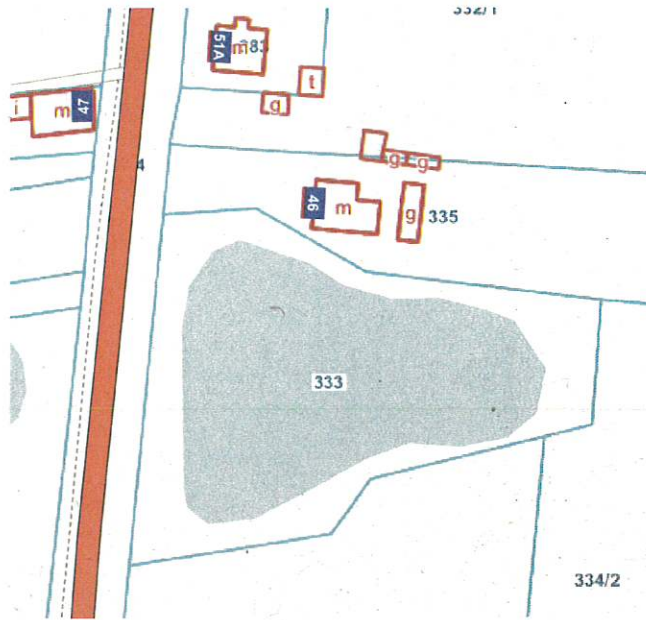


Map data © OpenStreetMap contributors

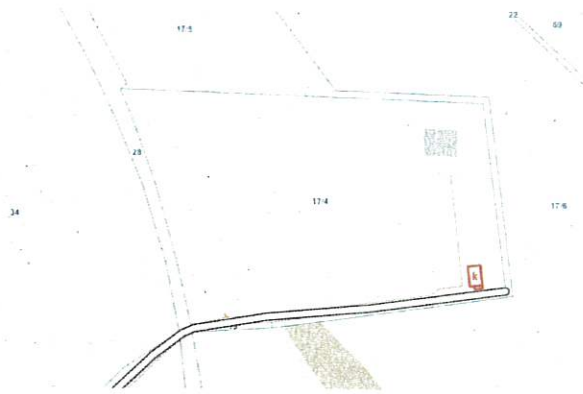
Staw wiejski nr 1 położony w Daleszynie



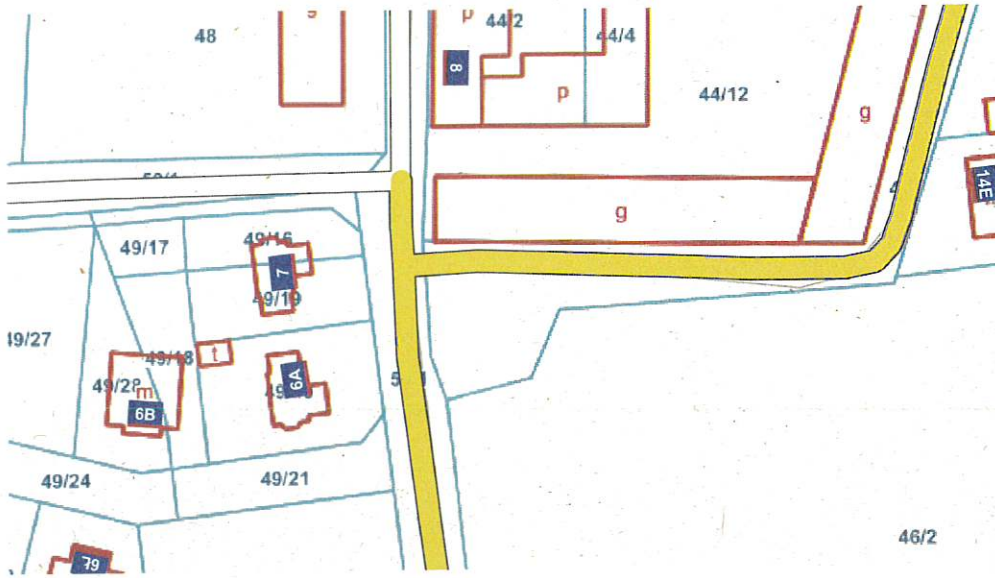
Staw wiejski nr 2 w Daleszynie



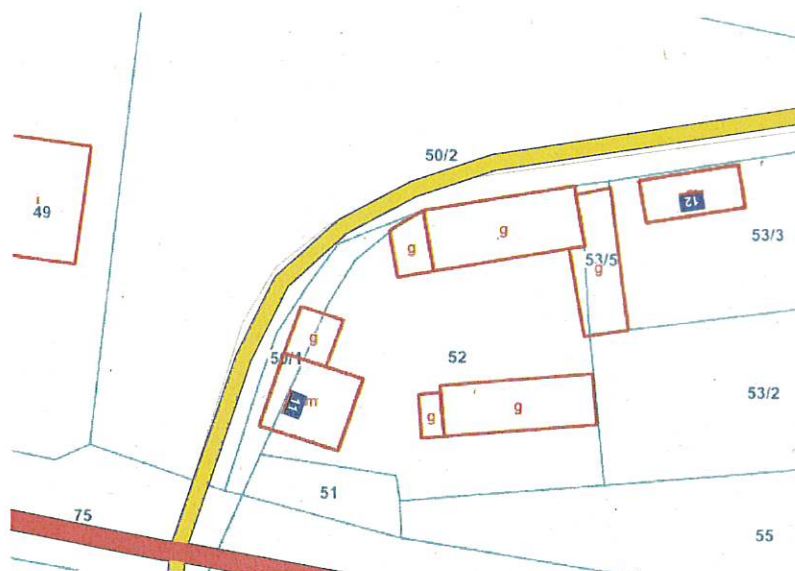
Dalabuszki



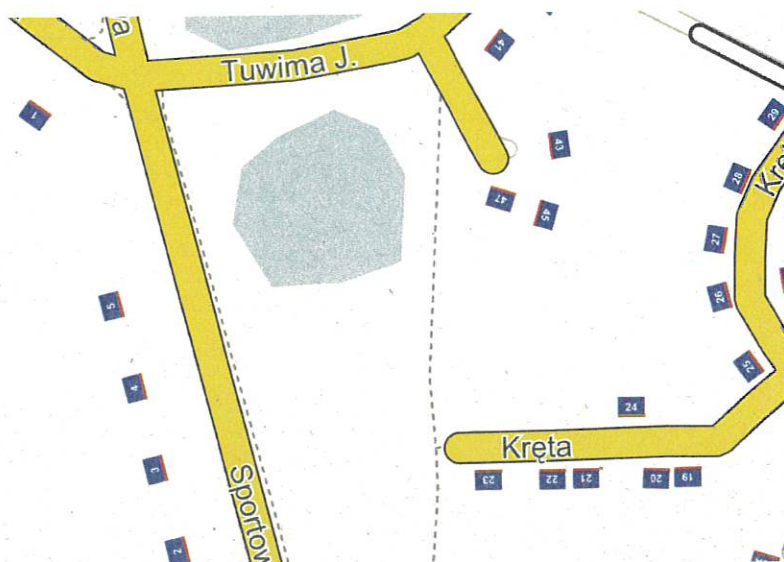
Bogusławki



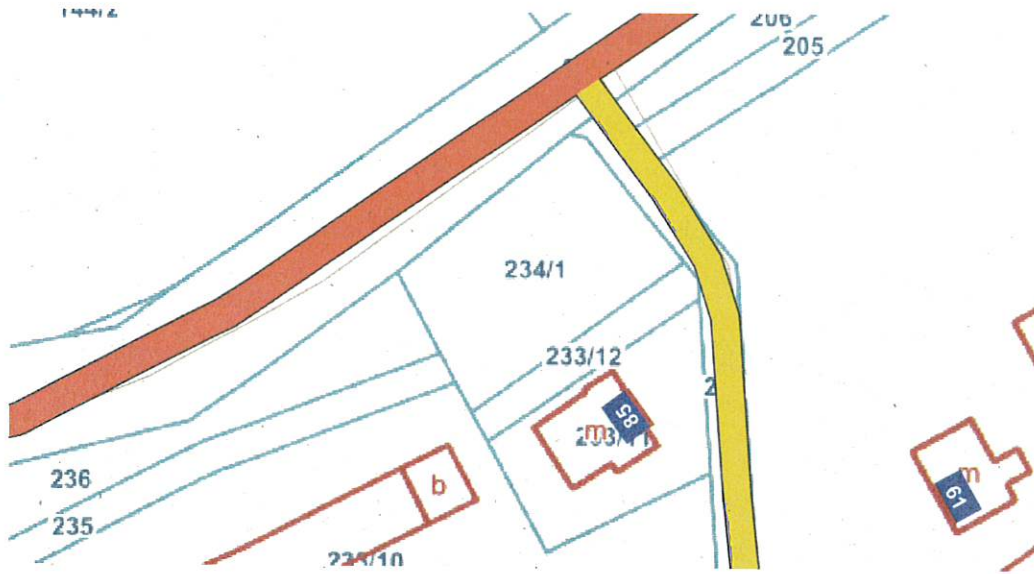
Szczodrochowo



Gostyń, ul. Tuwima



Brzezie



4. Planowane działania na rzecz ograniczenia występowania ww. zagrożeń

Na podstawie oględzin miejsc potencjalnie niebezpiecznych dla zdrowia i życia ludzi na obszarach wodnych Gminy Gostyń należy stwierdzić, że jedynie dzikie kąpieliska mogą stanowić jakiegokolwiek zagrożenie dla bezpieczeństwa osób wykorzystujących obszar wodny do pływania, kąpienia się lub rekreacji. W ramach działań prewencyjnych Straż Miejska w Gostyniu będzie kontrolowała miejsca, gdzie mogą tworzyć się dzikie kąpieliska. Ponadto przy wszystkich zbiornikach wodnych zostaną ustawione tablice „zakaz kąpieli”.



5. Kontakty alarmowe

W przypadku zaistnienia sytuacji zagrożenia zdrowia i życia na obszarach wodnych, na terenie których kąpiel jest zabroniona należy kontaktować się na podane niżej telefony alarmowe:

1. Wszystkie służby ratunkowe

Telefon alarmowy: 112

2. Komenda Powiatowa Straży Pożarnej w Gostyniu

ul. Wrocławska 247, 63-800 Gostyń

Telefon alarmowy: 998, 112

3. Komenda Powiatowa Policji w Gostyniu

ul. Wrocławska 44, 63-800 Gostyń

Telefon alarmowy: 112

4. Komenda Straży Miejskiej w Gostyniu

ul. Fabryczna 1, 63-800 Gostyń

tel. 507 154 706

6. Podsumowanie

Na terenie gminy Gostyń nie znajdują się kąpieliska strzeżone, a także miejsca okazjonalnie wykorzystywane do kąpieli w myśl ustawy Prawo Wodne z dnia 20 lipca 2017. r (t.j. Dz.U. z 2022. r. poz.2625 ze zm.)

Czynnikami wpływającymi na ilość osób korzystających z walorów rekreacyjnych i turystycznych mogą być pogodna aura i okres wakacji. W tych okresach wzrasta liczba korzystających z dzikich kąpielisk, a więc należy się liczyć ze wzrostem zagrożenia związanego z przypadkami utonięć.

